



TÜRKİYE
YÜZYILI



MİLLİ MÜCADELE'NİN YÜZÜNCÜ YILI

T.C.

SARIÇAM KAYMAKAMLIĞI

İLÇE MİLLİ EĞİTİM MÜDÜRLÜĞÜ

BAHTİYAR VAHABZADE
SOSYAL BİLİMLER LİSESİ

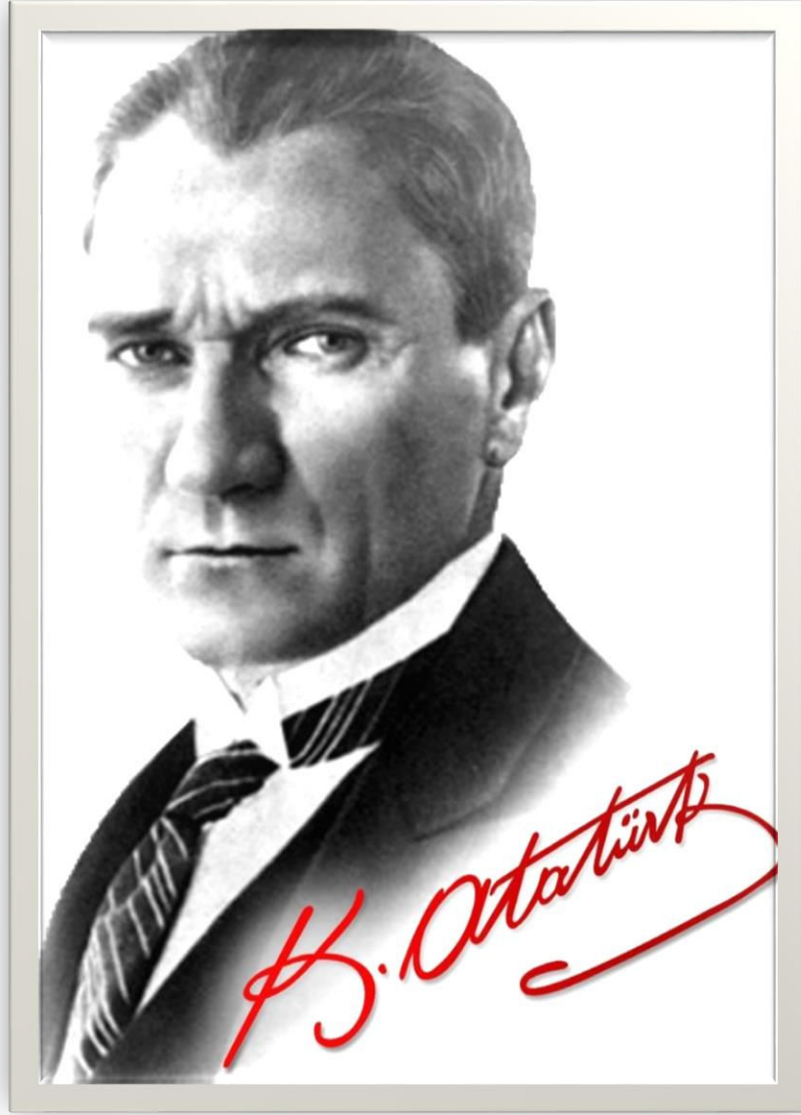
2024-2028 STRATEJİK PLANI



T.C.
SARIÇAM KAYMAKAMLIĞI
BAHTİYAR VAHABZADE SOSYAL BİLİMLER LİSESİ
MÜDÜRLÜĞÜ

2024-2028 STRATEJİK PLANI





“Çalışmadan, yorulmadan, üretmeden, rahat yaşamak isteyen toplumlar, önce haysiyetlerini, sonra hürriyetlerini ve daha sonra da istiklal ve istikballerini kaybederler”.

Okul/Kurum Bilgileri

İli: ADANA		İlçesi: SARIÇAM	
Adres:	KARGAKEKEÇ MAH. 16012 SK. BAHTİYAR VAHABZADE SOSYAL BİLİMLER LİSESİ BLOK NO 2B SARIÇAM/ADANA	Coğrafi Konum (link)	https://maps.app.goo.gl/jCET74tmPd8amAFy8
Telefon Numarası:	0322 504 55 11	Faks Numarası:	-
e- Posta Adresi:	adanasbal@gmail.com	Web sayfası adresi:	http://bahtiyarvahabzadesbl.meb.k12.tr/
Kurum Kodu:	973726	Öğretim Şekli:	Normal Eğitim

SUNUŞ

Bir masal kitabında tavşanın peşinden koşan kız yol ayrımına gelir, tavşana hangi yoldan gitmesi gerektiğini sorar. Tavşanın verdiği cevap: “Nereye gideceğini bilmiyorsan hangi yoldan gittiğinin önemi yoktur.” der.

Bizler de geleceğin Türkiye’sini oluşturacak gençleri yetiştiren mimarlar olarak öğrencilerimizi hangi hedeflere göre ve nasıl yetiştireceğimizi önceden planlamalıyız. Stratejik planlama, şu anda dünyaya liderlik eden ülkelerin ilerlemelerinin de altın anahtarı olarak gösterilmektedir. Bu mahalde birçok devletin kendi ile ilgili 50 yıllık stratejik planı olduğu gibi komşuları ile olan ilişkilerini yönetmede dahi stratejik planları olduğu bilinmektedir.

Milli Eğitim Bakanlığımız okullarda yürütülen öğretim müfredatlarının ve eğitim faaliyetlerinin genel hatlarını Milli Eğitim Temel Kanunu, yönetmelik ve tüzüklerle belirlemiştir. Bunun dışında okullarda stratejik planlamalarla yapılması gereken, okulun kendi türü, kademesi, bölgesi ve özel şartları dahilinde öğrencilerini daha iyi yetiştirebilmek için erişilebilir hedefler doğrultusunda çalışmalar yapmaktır.

Okulumuz Bahtiyar Vahabzade Sosyal Bilimler Lisesi’nin stratejik planlaması yapılırken hedeflerimizin çok daha büyük olmasına dikkat edilmiştir. Bu planlama ile okulumuzun yetiştirdiği kıymetli öğrenciler, sosyal

bilimlerin çeşitli alanlarında yetişmiş insan ve zihin gücüyle ülkemize önemli katkılarda bulunacaklardır. Stratejik planlamanın hazırlanmasında emeği geçen tüm okul çalışanlarımıza teşekkür ederim.



Mehmet Şahin KARAKAŞ
Okul Müdürü

İÇİNDEKİLER

1. GİRİŞ VE STRATEJİK PLANIN HAZIRLIK SÜRECİ

- 1.1. Strateji Geliştirme Kurulu ve Stratejik Plan Ekibi
- 1.2. Planlama Süreci

2. DURUM ANALİZİ

- 2.1. Kurumsal Tarihçe
- 2.2. Uygulanmakta Olan Planın Değerlendirilmesi
- 2.3. Mevzuat Analizi
- 2.4. Üst Politika Belgelerinin Analizi
- 2.5. Faaliyet Alanları ile Ürün ve Hizmetlerin Belirlenmesi
- 2.6. Paydaş Analizi
- 2.7. Kuruluş İçi Analiz

- 2.7.1. Teşkilat Yapısı
- 2.7.2. İnsan Kaynakları
- 2.7.3. Teknolojik Düzey
- 2.7.4. Mali Kaynaklar
- 2.7.5. İstatistik Veriler

2.8. Dış Çevre Analizi (Politik, Ekonomik, Sosyal, Teknolojik, Yasal ve Çevresel Çevre Analizi -PESTLE)

2.9. Güçlü ve Zayıf Yönler ile Fırsatlar ve Tehditler (GZFT) Analizi

2.10. Tespit ve İhtiyaçların Belirlenmesi

3. GELECEĞE BAKIŞ

- 3.1. Misyon
- 3.2. Vizyon
- 3.3. Temel Değerler

4. AMAÇ, HEDEF VE STRATEJİLERİN BELİRLENMESİ

- 4.1. Amaçlar
- 4.2. Hedefler
- 4.3. Performans Göstergeleri
- 4.4. Stratejilerin Belirlenmesi
- 4.5. Maliyetlendirme

5. İZLEME VE DEĞERLENDİRME

6. Tablo/Şekil/Grafikler/Ekler

1. GİRİŞ VE STRATEJİK PLANIN HAZIRLIK SÜRECİ

1.1. Strateji Geliştirme Kurulu ve Stratejik Plan Ekibi

Tablo 1. Strateji Geliştirme Kurulu ve Stratejik Plan Ekibi Tablosu

Strateji Geliştirme Kurulu Bilgileri		Stratejik Plan Ekibi Bilgileri	
Adı Soyadı	Unvanı	Adı Soyadı	Unvanı
Mehmet Şahin KARAKAŞ	Okul Müdürü	Tolga YANIK	Müdür Başyardımcısı
Şenol ÜNALDI	Müdür Yardımcısı	Mehmet KAMALI	Öğretmen
Hasan ERDEM	Öğretmen	Aytül KAPLAN	Öğretmen
Mehmet ÖZSÖYLER	Öğretmen	Savaş ATICI	Öğretmen
İdris TOKLU	Okul Aile Birliği Başkanı	İdris TOKLU	Okul Aile Birliği Başkanı
Yasin HÜKÜMDAR	Okul Aile Birliği Üyesi	Arda AYVA	Öğrenci Temsilcisi

1.2. Planlama Süreci:

2024-2028 dönemi stratejik plan hazırlanma süreci Strateji Geliştirme Kurulu ve Stratejik Plan Ekibinin oluşturulması ile başlamıştır. Ekip tarafından oluşturulan çalışma takvimi kapsamında ilk aşamada durum analizi çalışmaları yapılmış ve durum analizi aşamasında, paydaşlarımızın plan sürecine aktif katılımını sağlamak üzere paydaş anketi, toplantı ve görüşmeler yapılmıştır. Durum analizinin ardından geleceğe yönelim bölümüne geçilerek okulumuzun amaç, hedef, gösterge ve stratejileri belirlenmiştir. Bu stratejiler belirlenirken ADANA İli 2024-2028 Stratejik planından da yararlanılmıştır. Stratejik planlama doğrultusunda bir organizasyon olarak kurumumuzun gelecekte varmak istediği ölçülebilir hedefleri ve bu hedeflere nasıl ulaşılacağı, bulunduğumuz nokta ile ulaşmayı arzu ettiğimiz durum arasındaki yolu gösteren süreç, analiz edilmeye çalışılmıştır.

2. DURUM ANALİZİ

Stratejik planlama sürecinin ilk adımı olan durum analizi, okulumuzun/kurumumuzun “neredeyiz?” sorusuna cevap vermektedir. Okulumuzun/kurumumuzun geleceğe yönelik amaç, hedef ve stratejiler geliştirebilmesi için öncelikle mevcut durumda hangi kaynaklara sahip olduğu ya da hangi yönlerinin eksik olduğu ayrıca, okulumuzun/kurumumuzun kontrolü dışındaki olumlu ya da olumsuz gelişmelerin neler olduğu değerlendirilmiştir. Dolayısıyla bu analiz, okulumuzun/kurumumuzun kendisini ve çevresini daha iyi tanımasına yardımcı olacak ve stratejik planın sonraki aşamalarından daha sağlıklı sonuçlar elde edilmesini sağlayacaktır.

Durum analizi bölümünde, aşağıdaki hususlarla ilgili analiz ve değerlendirmeler yapılmıştır;

- Kurumsal tarihçe
- Uygulanmakta olan planın değerlendirilmesi
- Mevzuat analizi
- Üst politika belgelerinin analizi
- Faaliyet alanları ile ürün ve hizmetlerin belirlenmesi
- Paydaş analizi
- Kuruluş içi analiz
- Dış çevre analizi (Politik, ekonomik, sosyal, teknolojik, yasal ve çevresel analiz)
- Güçlü ve zayıf yönler ile fırsatlar ve tehditler (GZFT) analizi
- Tespit ve ihtiyaçların belirlenmesi

2.1. Kurumsal Tarihçe



Adana Bahtiyar Vahabzade Sosyal Bilimler Lisesi, 2009–2010 ders yılında eğitimine başlayarak 14 Şubat 2011 yılında inşaatı biten Sarıçam ilçesindeki yeni binamıza taşınana kadar Seyhan Güzel Sanatlar ve Spor Lisesine ait pansiyonu ve Seyhan Necdet Kahraman İlköğretim Okuluna ait binayı kullanmıştır.

Okula/kuruma özel bir isim verilmiş ise verilmiş amacı: Azerbaycan'ın milli edebiyatçılarından ve filozoflarından biri olan Bahtiyar Vahabzade'nin 13 Şubat 2009 yılında vefatından sonra Bakanlığımız Azerbaycan ile dostluğun simgesi olarak 17 Şubat 2009 tarihinde okulumuza bu ismi vermiştir.

Okulun/Kurumun özellikleri (Yatılı, gündüzlü): Okulumuz kız erkek karma ve yatılı bir okuldur. Toplam öğrenci sayısı 590'dır. 234 erkek öğrencinin 75'i yatılı 159'u ise gündüzlüdür. 356 kız öğrencinin 126'sı yatılı ve 230'u ise gündüzlüdür.

Mevcut bölümler: Okulumuzda bölüm/alan seçimi söz konusu değildir. Sosyal Bilimler Lisesi haftalık ders çizelgesi uygulanmaktadır.

Bir yükseköğrenim kurumuna girme durumuna göre öğrenci başarı durumu: Okulumuz 2022-2023 Eğitim-Öğretim yılında %75'lik bir başarı sağlamıştır. Bu başarının içeriğinde; ilk binde 3, beş binde 6, on binde 13, yirmi binde 24, elli binde 35 öğrenci olarak sıralanmaktadır. Mezun sayımızın 70 olduğu bu yılda mezun olan öğrencilerimizin yarısı ilk elli bine girmiş görünmektedir. Öğrencilerimiz bu derecelerin beraberinde devlet ve özel üniversitelerin önde gelenlerine ve bölümlerine yerleşmişlerdir.

2.2. Uygulanmakta Olan Stratejik Planın Değerlendirilmesi

Uygulanmakta olan stratejik planın değerlendirildiğinde hedef ve performans göstergelerinde hedeflenen sonuçlara büyük oranda ulaşıldığı görülmüştür. Yeni hazırlanacak stratejik planda mevcut çevre şartları, riskler ve üst politika belgelerinden gelen sorumluluklar dikkate alınarak yeni hedef ve performans göstergeleri belirlenmiştir.

Okulumuzda YKS net ortalamalarının yükseldiği, kurulan atölye, laboratuvar, kütüphane ve uygulanan okuma saatleri, kulüp etkinlikleri, kamplar, performans sınavları sonucunda kitap okuma oranlarında ve genel başarı oranında artış olduğu belirlenmiştir. Lisansüstü eğitim alan ve mesleki hizmet içi eğitim faaliyetlerine katılan öğretmenlerimizin sayısında artış gözlenmiştir. Okulumuzun sosyal ve kültürel etkinlik sayısı da her geçen gün artmakta, bu durum öğrencilerimizin okula aidiyet düzeylerini yükseltmektedir.

2.3. Yasal Yükümlülükler ve Mevzuat Analizi

BAHTİYAR VAHABZADE SOSYAL BİLİMLER LİSESİ Müdürlüğü, Türkiye Cumhuriyeti Devleti yapısı içinde Millî Eğitim Bakanlığının taşra teşkilatında yer alan bir kurumdur ve taşra teşkilatındaki görevlerin yürütülmesi, devletin politikalarının valilik makamına bağlı olarak gerçekleştirilmesi müdürlüğümüzün sorumlulukları arasındadır. İl Millî Eğitim Müdürlüğü Makamına karşı müdürlüğümüz birinci dereceden sorumludur. Millî Eğitim Bakanlığının devlet adına üstlendiği sorumluluğun yerine getirilmesi, kanun, tüzük, yönetmelik, yönerge, genelge ve emirler doğrultusunda Millî eğitim temel ilkeleri çerçevesinde kendisine bağlı birimleri izlemek, değerlendirmek ve geliştirme yönüyle sorumlulukları kanun ve yönetmeliklerde açıkça tanımlanmıştır.

BAHTİYAR VAHABZADE SOSYAL BİLİMLER LİSESİ Müdürlüğünün yasal yetki, görev ve sorumlulukları başta T.C. Anayasası olmak üzere 14/6/1973 tarihli ve 1739 sayılı Millî Eğitim Temel Kanunu ve 25/8/2011 tarihli ve 652 sayılı Millî Eğitim Bakanlığının Teşkilât ve Görevleri Hakkında Kanun Hükmünde Kararname hükümlerine dayanılarak 18/11/2012 tarih ve 28471 sayılı Resmî Gazetede yayınlanan yönetmelik esaslarına göre belirlenmiştir.

YASAL YÜKÜMLÜLÜK (GÖREVLER)	DAYANAK(KANUN, YÖNETMELİK, GENELGE, YÖNERGE)
Atama	657 Sayılı Devlet Memurları Kanunu
	Milli Eğitim Bakanlığına Bağlı Okul ve Kurumların Yönetici ve Öğretmenlerinin Norm Kadrolarına İlişkin Yönetmelik
	Milli Eğitim Bakanlığı Eğitim Kurumları Yöneticilerinin Atama ve Yer Değiştirmelerine İlişkin Yönetmelik
	Milli Eğitim Bakanlığı Öğretmenlerinin Atama ve Yer Değiştirme Yönetmeliği
Ödül, Disiplin	Devlet Memurları Kanunu
	6528 Sayılı Milli Eğitim Temel Kanunu İle Bazı Kanun ve Kanun Hükmünde Kararnamelerde Değişiklik Yapılmasına Dair Kanun
	Milli Eğitim Bakanlığı Personeline Başarı, Üstün Başarı ve Ödül Verilmesine Dair Yönerge
	Milli Eğitim Bakanlığı Disiplin Amirleri Yönetmeliği
Okul Yönetimi	1739 Sayılı Milli Eğitim Temel Kanunu
	Milli Eğitim Bakanlığı İlköğretim Kurumları Yönetmeliği
	Milli Eğitim Bakanlığı Okul Aile Birliği Yönetmeliği
	Milli Eğitim Bakanlığı Eğitim Bölgeleri ve Eğitim Kurulları Yönergesi
	MEB Yönetici ve Öğretmenlerin Ders ve Ek Ders Saatlerine İlişkin Karar
	Taşınır Mal Yönetmeliği
Eğitim-Öğretim	Anayasa
	1739 Sayılı Milli Eğitim Temel Kanunu
	222 Sayılı İlköğretim ve Eğitim Kanunu
	6287 Sayılı İlköğretim ve Eğitim Kanunu ile Bazı Kanunlarda Değişiklik Yapılmasına Dair Kanun
	Milli Eğitim Bakanlığı İlköğretim Kurumları Yönetmeliği
	Milli Eğitim Bakanlığı Eğitim Öğretim Çalışmalarının Planlı Yürütülmesine İlişkin Yönerge
	Milli Eğitim Bakanlığı Öğrenci Yetiştirme Kursları Yönergesi
	Milli Eğitim Bakanlığı Ders Kitapları ve Eğitim Araçları Yönetmeliği
	Milli Eğitim Bakanlığı Öğrencilerin Ders Dışı Eğitim ve Öğretim Faaliyetleri Hakkında Yönetmelik
Personel İşleri	Milli Eğitim Bakanlığı Personel İzin Yönergesi
	Devlet Memurları Tedavi ve Cenaze Giderleri Yönetmeliği
	Kamu Kurum ve Kuruluşlarında Çalışan Personelin Kılık Kıyafet Yönetmeliği
	Memurların Hastalık Raporlarını Verecek Hekim ve Sağlık Kurulları Hakkındaki Yönetmelik
	Milli Eğitim Bakanlığı Personeli Görevde Yükseltme ve Unvan Değişikliği Yönetmeliği
	Öğretmenlik Kariyer Basamaklarında Yükseltme Yönetmeliği
Mühür, Yazışma, Arşiv	Resmi Mühür Yönetmeliği
	Resmi Yazışmalarda Uygulanacak Usul ve Esaslar Hakkındaki Yönetmelik
	Milli Eğitim Bakanlığı Evrak Yönergesi
	Milli Eğitim Bakanlığı Arşiv Hizmetleri Yönetmeliği
Rehberlik ve Sosyal Etkinlikler	Milli Eğitim Bakanlığı Rehberlik ve Psikolojik Danışma Hizmetleri Yönet.
	Okul Spor Kulüpleri Yönetmeliği
	Milli Eğitim Bakanlığı İlköğretim ve Ortaöğretim Sosyal Etkinlikler Yönetmeliği
Öğrenci İşleri	Milli Eğitim Bakanlığı İlköğretim Kurumları Yönetmeliği
	Milli Eğitim Bakanlığı Demokrasi Eğitimi ve Okul Meclisleri Yönergesi
	Okul Servis Araçları Hizmet Yönetmeliği
İsim ve Tanıtım	Milli Eğitim Bakanlığı Kurum Tanıtım Yönetmeliği
	Milli Eğitim Bakanlığına Bağlı Kurumlara Ait Açma, Kapatma ve Ad Verme Yönetmeliği
Sivil Savunma	Sabotajlara Karşı Koruma Yönetmeliği
	Binaların Yangından Korunması Hakkındaki Yönetmelik Daire ve Müesseseler İçin Sivil Savunma İşleri Kılavuzu

2.4. Üst Politika Belgeleri Analizi

Millî Eğitim Bakanlığına görev ve sorumluluk yükleyen amir hükümlerin tespit edilmesi için tüm üst politika belgeleri ayrıntılı olarak taranmış ve bu belgelerde yer alan politikalar incelenmiştir. Bu çerçevede BAHTİYAR VAHABZADE SOSYAL BİLİMLER LİSESİ Stratejik Planı'nın stratejik amaç, hedef, performans göstergeleri ve stratejileri hazırlanırken aşağıda yer alan belgelerden yararlanılmıştır:

- On İkinci Kalkınma Planı
- Cumhurbaşkanlığı Yıllık Programı
- Orta Vadeli Program
- TÜBİTAK Vizyon 2023 Eğitim ve İnsan Kaynakları Sonuç Raporu ve Strateji Belgesi
- 5018 yılı Kamu Mali Yönetimi ve Kontrol Kanunu
- Kamu İdarelerinde Stratejik Planlamaya İlişkin Usul ve Esaslar Hakkında Yönetmelik
- Devlet Planlama Teşkilatı Kamu İdareleri İçin Stratejik Planlama Kılavuzu
- Milli Eğitim Bakanlığı 2024-2028 Stratejik Plan Hazırlık Programı
- Milli Eğitim Bakanlığı Stratejik Plan Durum Analizi Raporu
- İl Millî Eğitim Müdürlüğü Stratejik Planı
- İlçe Millî Eğitim Müdürlüğü Stratejik Planı
- 67. Hükümet Programı
- 67. Hükümet Eylem Planı
- Milli Eğitim Bakanlığı Strateji Geliştirme Başkanlığının 2022/21 No'lu Genelgesi

Üst politika belgeleri ile stratejik plan ilişkisinin kurulması amacıyla üst politika belgeleri tablosu oluşturulmuştur.

Tablo2.Üst Politika Belgeleri Analizi Tablosu

Üst Politika Belgesi	İlgili Bölüm/Referans	Verilen Görevler/İhtiyaçlar
İlçe Millî Eğitim Müdürlüğü Stratejik Planı	Amaç ve Hedeflere İlişkin Mimari	Temel Eğitim İle İlgili Tüm Amaç ve Hedefler
İl Millî Eğitim Müdürlüğü Stratejik Planı	Amaç ve Hedeflere İlişkin Mimari	Temel Eğitim İle İlgili Tüm Amaç ve Hedefler
Millî Eğitim Bakanlığı Stratejik Planı	Tablo 6: MEB Faaliyet Alanları ile Ürün ve Hizmetler	1,2,3,4,5,12,15,16,17,18,19,20,21,31,32,33,34 sayılı maddelerde yer alana Eğitim ve Öğretim ile ilgili ürün ve hizmetler 2,3,4 ve 8. Sayılı maddelerde yer alan Bilimsel, Kültürel, Sanatsal ve Sportif Faaliyetler ile ilgili ürün ve hizmetler
12. Kalkınma Planı	Yurt İçi Tasarruflar	350.2, 352.3 Sayılı Tedbir Maddeleri
	Eğitim	658, 659, 660 Sayılı Amaç Maddeleri ve Bunlara Bağlı Politika ile Tedbir Maddeleri

	Çocuk	731.2, 731.3, 731.4, 731.5, 731.6, 732.1, 732.3, 732.5,733.1, 733.2, 734.4, 735.7, 735.8, 738.2, 738.3, 739.1,739.2, 739.3, 739.4, 740.4, 742.4, 744 Sayılı Tedbir Maddeleri
	Engelli Hizmetleri	758.1, 758.2, 758.3, 758.4, 758.5 Sayılı Tedbir Maddeleri
	Kültür ve Sanat	783.1, 783.2, 783.5, 785.1, 785.2, 785.3, 789.1,789.2, 790.4, 793.2 Sayılı Tedbir Maddeleri
	Spor	796.1, 796.2, 796.3, 798.3, 799.1, 799.2, 799.3 Sayılı Tedbir Maddeleri
	Afet Yönetimi	830.7, 831.3, 832.1, 832.4, 833.6, 839.1, 839.3, 841.1 Sayılı Tedbir Maddeleri
Orta Vadeli Program (2024-2026)	Afet Yönetimi	1 Tedbir
	Dijital Dönüşüm	4 Tedbir
	Afetlere Duyarlı Bütünleşik Mekansal Planlama	1 Tedbir
	İklim Değişikliği Mevzuatı, Emisyon Ticaret Sistemi, Sınırdaki Karbon Düzenlemesi Mekanizmasına Uyum	1 Tedbir
Cumhurbaşkanlığı 2024 Yıllık Programı	Yurt İçi Tasarruflar	350.2, 352.3 Sayılı Tedbir Maddeleri
	Eğitim	661.1, 661.4, P. 661, P. 662, P. 663,P.664, P.665, P.666, P.667, P.668,P.670, P.672, P.676, P.678 Sayılı Politika ve Tedbir Maddeleri
	Çocuk	P.732, 731.2, 731.3, 731.4, 731.5,733.1, 733.2,739.3, 739.4, 740.4, 742.4, P.743,744.1 Sayılı Politika ve Tedbir Maddeleri
	Engelli Hizmetleri	758.2, 758.3 Sayılı Tedbir Maddeleri
	Kültür ve Sanat	783.1, 785.1, 785.2, 789.1 Sayılı Tedbir Maddeleri

2.5. Faaliyet Alanları ile Ürün/Hizmetlerin Belirlenmesi

Mevzuat analizi çıktıları dolayısıyla görev ve sorumluluklar dikkate alınarak okulumuzun sunduğu temel ürün ve hizmetler belirlenmiştir. Belirlenen ürün ve hizmetler Tablo3'te belirtildiği gibi belirli faaliyet alanları altında toplanmıştır. Kurumun bağlı bulunduğu anayasa, kanun, tüzük, yönetmelik, genelge ve yönergeden kaynaklanan yetki, görev ve sorumluluklarına bağlı olarak kurumun yaptığı iş ve işlemler sıralanıp gruplandırılmıştır. Böylece faaliyet alanları ve sunulan hizmetler hakkında düzenlemeye gidilmiştir.

Tablo 3. Faaliyet Alanlar/Ürün ve Hizmetler Tablosu

Faaliyet Alanı	Ürün/Hizmetler
Öğretim-eğitim faaliyetleri	2024-2028 Eğitim ve Öğretim yıllarında okulumuzdaki öğrencilerin nakil ve kayıt işleri, sağlık işleri, paso işleri, sınav ve sınıf geçme işleri, öğrencilerin okula devam ve devamsızlıkları takip edilecektir. Okula devam edemeyen öğrencilerin ev ziyaretlerinin yapılması etkin bir şekilde yapılacaktır. 2024 yılı itibarıyla okulumuza devam etmeyen öğrenci oranı yüzde sıfırdır. Sadece iki öğrencimiz devamsızlık nedeniyle sınıfı geçememiştir.
Rehberlik faaliyetleri	Salgın döneminde öğrencilerin boş zamanlarının çok olması ve evden çıkamamalarından dolayı bilgisayar ve telefon başında çok zaman geçirdikleri tespit edilmiştir. Sosyal Medyaya ve İnternet oyunlarına bağımlı öğrencilerin sayısı artmıştır. Bu bağımlılığı azaltmak için lise düzeyinde Teknoloji Bağımlılığı eğitimlerinin öğrencilere, velilere, öğretmenlere yönelik olarak yapılması, bu bağımlılığı en aza indirmeye yardımcı olacaktır. Akran zorbalığı fiziksel, sözel, duygusal ve siber zorbalık biçiminde olabilir. Rehberlik Servisi olarak akran zorbalığına uğrayan öğrencilerin okulda kendilerini güvende hissedebilmeleri için bir alan oluşturulmalıdır. Bu yüzden 2024-2028 Eğitim Öğretim yılları içinde Özel Eğitim ve Rehberlik Hizmetleri Genel Müdürlüğünün hazırlamış olduğu öğretmenlere yönelik sunumlar ve velilere yönelik sunumlar yapılacaktır. Alanla alakalı uzman davetleri, uzman ziyaretleri ve kurum gezileri, ilgili proje çalışmaları yapılacaktır. Öğrencilerimizin 2024-2028 Eğitim öğretim yıllarında akademik başarılarının artması ve girecekleri YKS'de daha başarılı olmaları için her sınıfta ve okulumuzun yatılı pansiyonunda sınav kaygısı, sınavlarda başarılı olma ve çalışma yolları, zaman yönetimi konusunda daha sık ve sürekli sunumlar yapılacaktır. Bireysel olarak her öğrenci için ders çalışma planları, velilere yönelik öğrencinin başarısını artıracak sunumlar ve velilerle bireysel görüşmeler de yapılacaktır.
Sosyal faaliyetler	2024-2028 Eğitim Öğretim yıllarında okulumuzdaki öğrencilerin etkin katılımı sağlanarak koro, konser, tiyatro ekipleri

	güçlendirilecek ve yeni ekipler kurulacaktır. Meslek tanıtım günleri, öğrencilerimizin gidecekleri üst öğretim kurumları tanıtım gezileri düzenlenecektir.
Sportif faaliyetler	2024-2028 Eğitim Öğretim yıllarında okulumuzdaki yetenekli öğrencilerden futbol, basketbol, voleybol, flor curling, kriket, yüzme ekipleri kurulacaktır. Var olan ekipler güçlendirilecektir. Bu öğrencilere Beden Eğitimi Öğretmenlerimiz tarafından eğitim verilerek ilimizdeki ve il dışındaki turnuvalara katılım sağlanacaktır. Okul içinde sınıflar arası Futbol, Basketbol, Voleybol bireysel olan Masa tenisi turnuvaları düzenlenecektir.
Kültürel ve sanatsal faaliyetler	2024-2028 Eğitim Öğretim yıllarında okulumuzda geleneksel hale gelen dergicilik konusunda eğitimler verilecektir. Okul dergimizin daha profesyonel şekilde oluşması ve çıkarılması sağlanacaktır. Okulumuzda müzik, drama, şiir dinletisi, panel, münazara, resim sergileri gibi etkinliklere daha fazla yer verilerek öğrencilerin yeteneklerini geliştirmeleri sağlanacaktır.
İnsan kaynakları faaliyetleri (mesleki gelişim faaliyetleri, personel etkinlikleri...)	2024-2028 Eğitim Öğretim yıllarında öğretmenlerimizin mevcut bilgi ve becerilerini yeteneklerini sürekli olarak geliştirmelerine yönelik olarak kişisel ve mesleki faaliyetler yapılacaktır. Bilgilendirme amaçlı konferans, paneller vb. düzenlenecektir. Ayrıca okul ve pansiyon personellerimizin okula aidiyetlerinin yükselmesi amacıyla çalışmalar planlanarak uygulanacaktır.
Okul aile birliği faaliyetleri	Okul aile birliği olarak veli okul arasındaki iletişimi ve iş birliğini sağlayacak çalışmalar yapılacaktır.
Öğrencilere yönelik faaliyetler	2024-2028 Eğitim Öğretim yılında öğrenci tanıma çalışmaları, bireysel ve grup görüşmeleri, oryantasyon çalışmaları, sosyal beceri çalışmaları, akademik destek çalışmaları, bireyselleştirilmiş eğitim çalışmaları, grup rehberliği çalışmaları, disiplinler arası çalışmalar ve mesleki rehberlik çalışmaları devam edecektir.
Ölçme değerlendirme faaliyetleri	2024-2028 Eğitim Öğretim yılında ölçme ve değerlendirme alanındaki yeniliklerin takibi yapılarak öğretmenlerin ihtiyaç duydukları ölçme değerlendirme konusu başlıklarında hizmet içi eğitimlere katılımları teşvik edilecektir. Okulumuz da her branş için soru havuzları oluşturulacaktır. Özellikle sınav analizleri konusunda öğretmenlerimize yönelik bilgilendirme çalışmaları yapılacaktır.
Öğrenme ortamlarına yönelik faaliyetler	2024-2028 Eğitim Öğretim yılında öğretmenlerimiz öğrencilerin zihinsel becerilerini arttırmaya yönelik çalışmalar yapacaktır. Sınıf içi tartışma ortamı ve öğrencilerin performanslarına yönelik çalışmalar yapılacaktır. Okulumuzda münazaralar, sınıflara göre matematik yarışmaları, matematik ve geometri kampları, İngilizce ve Almanca kampları, bilgi yarışmaları düzenlenmeye devam edecektir.

Ders dışı faaliyetler	2024-2028 Eğitim Öğretim yılında öğrencilerimizin okul içi yarışmalara ve ilimizdeki yarışmalara katılımı sağlanacaktır. Okulumuzda tiyatro ekibi, müzik korosu vb. kurularak öğrencilerimizin sosyalleşmesi sağlanacaktır.
------------------------------	---

2.6. Paydaş Analizi

Paydaş analizi, katılımı sağlamanın en önemli aracıdır. İdarenin etkileşim içerisinde olduğu tarafların stratejik planla ilgili görüşlerinin dikkate alınması, okul/kurum hizmetlerinden yararlananların ihtiyaçları doğrultusunda şekillendirilmesi ile stratejik planın paydaşlar tarafından sahiplenilmesini ve başarı düzeyinin artırılmasını sağlar. Eğitim açısından paydaş, bir okulun veya kurumun ürün ve hizmetleriyle ilgisi olan, okul/kurumdan doğrudan veya dolaylı, olumlu ya da olumsuz yönde etkilenen veya okul ve kurumu etkileyen tüm tarafları içerir. Her bir paydaşın rolü okul/kurumun gelişimi için çok önemlidir. Başarılı bir okul/kurumun en hayati bileşeni, tüm paydaşların olumlu katılımıdır. Paydaşlar iç paydaşlar ve dış paydaşlar olarak sınıflandırılır.

İç paydaşlar, okul/kurumda gerçekleşen her faaliyetten doğrudan etkilenen veya bir faaliyeti iletme/yavaşlatma etkisine sahip olanlardır. Okul/kurumun bir parçası olan bireyleri ifade eder. Okul/kurum müdürü, müdür yardımcıları, öğretmenler, öğrenciler, destek personeli ve okul aile birliği üyeleri iç paydaşlara örnek olarak verilebilir.

Dış paydaşlar, okul/kurumun bir parçası olmayan ancak okulda gerçekleşen her faaliyetten dolaylı olarak etkilenen, bağlı/ilişkili/ilgili kişi, grup ya da kurumları ifade eder. Okul/kurumun dış paydaşları; veliler, il ve ilçe millî eğitim müdürlükleri, Valilik, kamu kurum ve kuruluşları, muhtarlar, sivil toplum ve özel sektör kuruluşları vb. olarak sıralanabilir. Kurumumuzun temel paydaşları öğrenci, veli ve öğretmendir. Bununla birlikte eğitimin dışsal etkisi sebebiyle okul çevresinde etkileşim içinde bulunan geniş bir paydaş kitlesi bulunmaktadır. Paydaşlarımızın görüşleri anket, toplantı, dilek ve istek kutuları, elektronik ortamda iletilen önerilerde dâhil olmak üzere çeşitli yöntemlerle sürekli olarak alınmaktadır.

Stratejik Planlama sürecinde katılımı öneme veren kurumumuz tüm paydaşların görüş, talep, öneri ve desteklerinin stratejik planlama sürecine dâhil edilmesini hedeflemiştir. Bu kapsamda BAHTİYAR VAHABZADE SOSYAL BİLİMLER LİSESİ, faaliyetleriyle ilgili sunulan hizmetlere ilişkin memnuniyetlerin saptanması, kuruma ilişkin beklentiler, kuruma ilişkin durum tespiti, kurumsal iş birliği ve eşgüdüm, GZFT,

önerilerin tespiti vb. konular hakkında BAHTİYAR VAHABZADE SOSYAL BİLİMLER LİSESİ Stratejik Planlama Ekibi ile toplantılar düzenlenmiş ve kurumumuzun temel paydaşları olan öğrenci, veli ve öğretmenlerin görüş ve önerilerini almak üzere anket uygulanmıştır. Bu ankete öğrenci-öğretmen-veli anket çalışmalarına 100 öğrenci, 50 veli ve 25 öğretmen katılmıştır. Okulumuz öğrenci, veli ve öğretmenlerine uygulanan ankete ilişkin sonuçlar aşağıdaki tablolarda belirtilmiştir

Paydaş anketlerine ilişkin ortaya çıkan temel sonuçlara aşağıda yer verilmiştir:

Öğrenci Anketi Sonuçları:

NO	LİSE ÖĞRENCİLERİ İÇİN GÖSTERGELER	MEMNUNİYET ANKET SONUCU %
1	Okulda kendimi güvende hissediyorum.	74
2	Okul temiz ve hijyeniktir.	78
3	Okulun fiziki koşullarını yeterlidir.	46
6	Öğretmenlerime ihtiyaç duyduğumda kolaylıkla görüşebilirim.	82
7	Okul müdürüne ihtiyaç duyduğumda kolaylıkla görüşebilirim.	88
8	Okul rehberlik servisinden ihtiyaçlarımı doğrultusunda faydalanabiliyorum.	84
9	Okul kişisel hedefler belirlememde ve bu hedeflere ulaşmamda yeterli rehberlik ediyor.	84
	Teneffüslerde ihtiyaçlarımı giderebiliyorum.	58
15	Öğretmenlerim derslerin işlenişinde farklı ve ilgi çekici yöntemler kullanır.	86
16	Okula ilettiğimiz öneri ve isteklerimiz dikkate alınır.	70
	Derslerde konuya uygun araç gereç kullanılmaktadır.	78
17	Okulda düzenlenen sanatsal ve kültürel faaliyetler yeterlidir.	40
18	Okulda öğrencilerin görüşleri dikkate alınır.	44
19	Okul kantininde yeterli ve sağlıklı yiyecekler var.	90
	GENEL DEĞERLENDİRME	71,57

Olumlu (Başarılı) yönlerimiz: Öğrencilerimiz okulda kendilerini güvende hissedip okulu sevmektedirler. Okula uyum konusunda sıkıntı yaşamamaktadırlar. Okulun fiziki koşullarını yeterli bulmaktadırlar. Okul müdürü, öğretmenler ve rehberlik servisi ile iletişim kurup sorunlarını ve isteklerini rahatlıkla dile getirmekte ve çözüm bulabilmektedir. Sınıflarımız kalabalık olmayıp, sosyal ve kültürel faaliyetlere katılım sağlanmaktadır.

Olumsuz (başarısız) yönlerimiz: Öğrencilerimiz okulumuzun fiziki koşullarını yeterli bulmamakta, daha fazla kültürel ve sanatsal etkinlik yapılmasını istemekte ve okulla ilgili

her türlü karar alınırken daha çok söz hakkına sahip olmak istemektedirler.

Öğretmen Anketi Sonuçları:

NO	ÖĞRETMENLER İÇİN KONU BAŞLIKLARI	MEMNUNİYET ANKET SONUCU %
01-	Okulumuzda alınan kararlar, çalışanların katılımıyla alınır.	75
02-	Kurumdaki tüm duyurular çalışanlara zamanında iletilir.	95
03-	Her türlü ödüllendirmede adil olma, tarafsızlık ve objektiflik esastır.	50
04-	Kendimi, okulun değerli bir üyesi olarak görürüm.	65
05-	Çalıştığım okul bana kendimi geliştirme imkânı tanımaktadır.	70
06-	Okul, teknik araç ve gereç yönünden yeterli donanıma sahiptir.	95
07-	Okulda çalışanlara yönelik sosyal ve kültürel faaliyetler düzenlenir.	45
08-	Okulda öğretmenler arasında ayırım yapılmamaktadır.	75
09-	Okulumuzda yerelde ve toplum üzerinde olumlu etki bırakacak çalışmalar yapmaktadır.	85
10-	Yöneticilerimiz, yaratıcı ve yenilikçi düşüncelerin üretilmesini teşvik etmektedir.	90
11-	Yöneticiler, okulun vizyonunu, stratejilerini, iyileştirmeye açık alanlarını vs. çalışanlarla paylaşır.	80
12-	Okulumuzda sadece öğretmenlerin kullanımına tahsis edilmiş yerler yeterlidir.	75
13-	Alanıma ilişkin yenilik ve gelişmeleri takip eder ve kendimi güncellerim.	100
	GENEL DEĞERLENDİRME	76,92

Olumlu (Başarılı) yönlerimiz: Okulumuz üretken ve başarılı bir okuldur. Yaratıcı ve yenilikçi düşüncelerin üretilmesi için uygun ortamımız vardır. Okulumuz pek çok anlamda yeterli donanıma sahiptir. Öğretmenler kendilerini geliştirmeye çalışırlar. Yaratıcı ve yenilikçi düşüncelerin üretilmesi için uygun ortamımız olduğu fikri hakimdir. Okulumuzun pek çok anlamda yeterli donanıma sahip olduğu düşünülmektedir. Öğretmenlerimizin çoğunluğu kendilerini geliştirmeye çalışırlar.

Olumsuz (başarısız) yönlerimiz: Okulda çalışanlarımıza yönelik sosyal ve kültürel faaliyetin daha fazla olması gerekmektedir. Öğretmenlerin okulun değerli bir üyesi olduklarını daha fazla hissetmeye ihtiyaç duymaktadır. Öğretmenler daha fazla kendilerini geliştirme imkânı sunulmasına ihtiyaç duymaktadır.

Veli Anketi Sonuçları:

NO	VELİLER İÇİN	MEMNUNİYET ANKET SONUCU
	KONU BAŞLIKLARI	%
01-	İhtiyaç duyduğumda okul çalışanlarıyla rahatlıkla görüşebiliyorum.	100
02-	Bizi ilgilendiren okul duyurularını zamanında öğreniyorum.	100
03-	Öğrencimle ilgili konularda okulda rehberlik hizmeti alabiliyorum.	100
04-	Okula ilettiğim istek ve şikâyetlerim dikkate alınıyor.	100
05-	Öğretmenler yeniliğe açık olarak derslerin işlenişinde çeşitli yöntemler kullanmaktadır.	100
06-	Okulda yabancı kişilere karşı güvenlik önlemleri alınmaktadır.	100
07-	Okulda bizleri ilgilendiren kararlarda görüşlerimiz dikkate alınır.	100
08-	E-Okul Veli Bilgilendirme Sistemi ile okulun internet sayfasını düzenli olarak takip ediyorum.	100
9-	Çocuğumun okulunu sevdiğini ve öğretmenleriyle iyi anlaştığını düşünüyorum.	100
10-	Okul, teknik araç ve gereç yönünden yeterli donanıma sahiptir.	100
11-	Okul her zaman temiz ve bakımlıdır.	100
12-	Okulun binası ve diğer fiziki mekânlar yeterlidir.	100
13-	Okulumuzda yeterli miktarda sanatsal ve kültürel faaliyetler düzenlenmektedir.	100
	GENEL DEĞERLENDİRME	100

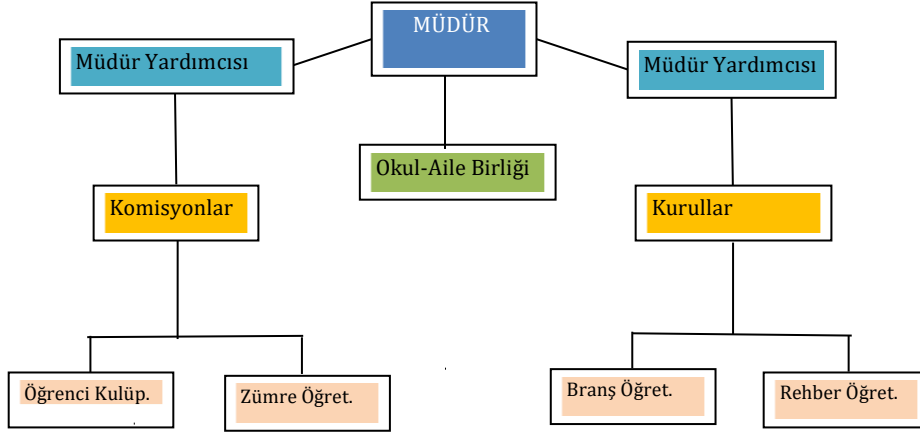
Olumlu (Başarılı) yönlerimiz: Okulumuz, velilerimizi öğrencilerin öğrenme performansı ve gelişimi hakkında bilgilendirmektedir. Velinin, öğrencinin gelişimini tüm yönleri ile anlamasına yardımcı olmaktadır. Velilerimizin, öğretmenlere ve idareye ihtiyaç duyduğu zamanlarda görüşme imkanları vardır. Öğrencilerle ilgili herhangi sorunda anında müdahale edilip sorunlar çözülebilmektedir. Öğrencinin devam etmediği zaman veli aranıp haber verilmektedir. İhtiyaç duyulan her durum ve anda velilerle telefonla veya yüz yüze iletişim kurulabilmektedir. Okul temiz ve bakımlı olup eğitim öğretim için elverişlidir. Dersler araç ve gereçlerle işlenip öğrencilerle ilgilenilmektedir. Okul sitesi güncel olup gerekli bilgilere ulaşılabilir. Veli Anketi Sonuçlarına göre genel anlamda velilerimiz okul-veli iletişimi sağlıklı bulmakta, okula geldiğinde istek ve beklentileri karşılanacak şekilde ağırlanmakta ve görüş ve isteklerini açıkça dile getirebilmektedir.

Olumsuz (başarısız) yönlerimiz: Anket sonuçlarına göre velilerimizin belirttiği herhangi bir olumsuzluğa rastlanmamıştır.

2.7. Okul/Kurum İçi Analiz

2.7.1. Teşkilat Yapısı

Okul içi analiz; insan kaynaklarının yetkinlik düzeyi, kurum kültürü, teknoloji ve bilişim altyapısı, fiziki ve mali kaynaklara ilişkin analizlerin yapılarak okul mevcut kapasitesinin değerlendirilmesidir.



Etkili bir okul içi analiz süreci; okul kaynaklarını, varlıklarını, özelliklerini, yeterliliklerini, yeteneklerini, fırsat alanlarını ve başarısızlıklarını belirlemek için okul içinde etkileşime giren tüm bileşenlerinin değerlendirildiği bir süreçtir. Okul içi analiz sürecinde yararlanılabilecek farklı araçlar vardır. Her bir aracın analiz sürecinin bir dişlisi olarak sunacağı katkı değerlidir.

Tablo 4.Okul/Kurum İçi Analiz İçerik Tablosu

Okul/Kurum İçi	Analiz İçerik Tablosu
Öğrenci sayıları	Erkek Öğrenci Sayısı :234 Kız Öğrenci Sayısı :356 TOPLAM :590
Akademik başarı verileri	e-Okul kayıtları kullanılarak erişim sağlanabilir.
Sosyal-kültürel-bilimsel ve sportif başarı verileri	Korfball Lisanslı Öğrenci Sayısı: 20 Curling Lisanslı Öğrenci Sayısı: 8 Yüzme Lisanslı Öğrenci Sayısı: 1 Futsal A Lisanslı Öğrenci Sayısı:12 Futsal B Lisanslı Öğrenci Sayısı: 12 Voleybol B Lisanslı Öğrenci Sayısı: 12 Tekvando Lisanslı Öğrenci Sayısı: 2 Karate Lisanslı Öğrenci Sayısı: 2 Kriket Lisanslı Öğrenci Sayısı: 30

	Badminton Lisanslı Öğrenci Sayısı: 3 Satranç Lisanslı Öğrenci Sayısı: 3 Güreş Lisanslı Öğrenci Sayısı: 1
Öğrenme stilleri envanteri	Okul rehberlik servisi tarafından uygulanmaktadır.
Devam-devamsızlık verileri	Okulumuzda sürekli devamsız öğrenci bulunmamaktadır. Devamsızlık bilgileri günlük olarak e-Okul'a işlenmekte, aynı zamanda dijital yoklama sistemi de öğretmenlerimiz tarafından derslerde anlık olmak kaydıyla kullanılmaktadır. Devamsızlık mektupları düzenli aralıklarla çıkarılarak veli bilgilendirilmektedir. Ayrıca şube ve okul rehber öğretmenleri öğrencilerin devamsızlık nedenlerini araştırmakta ve bu durumla ilgili analizler yapmaktadır.
Okul disiplinini etkileyen faktörler anketi	Okul rehberlik servisi tarafından uygulanmaktadır.
İnsan kaynakları verileri	İdareci Sayısı: 5 Öğretmen Sayısı: 41 Destek Personeli Sayıları Yardımcı Hizmetli: 1 Sürekli İşçi: 5 (Pansiyon Personeli dahildir.) Aşçı: 4 TYP Personeli: 3
Öğretmenlerin hizmet içi eğitime katılma oranları	%90
Öğrenme ortamı verileri	Okulun Fiziki Yapısı Bina Sayısı: 3 (Ana Bina, Pansiyon, Spor Salonu) Okul Binası Kat Sayısı: Zemin+ 2+ Bodrum Pansiyon: Zemin+ 3+ Bodrum Spor Salonu: Müstakil Sınıf Sayısı: 25 Kütüphane Sayısı: 1 Laboratuvar Sayısı: 3
Okul/kurum ortamını değerlendirme anketi	Okul rehberlik servisi tarafından uygulanmaktadır.

2.7.2. İnsan Kaynakları

Okulumuzda 2023-2024 öğretim yılında kadrolu 46 kadrolu öğretmen ve idareci görev yapmaktadır.

Öğretmen Norm Kadro Tablosu

Branş Adı	Mevcut	Norm	İhtiyaç	Fazla
Bilişim Teknolojileri	0	0	0	0
Din Kültürü ve Ahlâk Bilgisi	2	2	0	0
İngilizce	5	5	0	0
Almanca	2	2	0	0
Matematik	6	6	0	0
Müzik	0	1	1	0
Türk Dili ve Edebiyatı	9	9	0	0
Tarih	4	4	0	0
Coğrafya	3	3	0	0
Beden Eğitimi	2	2	0	0
Fizik	1	1	0	0
Kimya	1	1	0	0
Biyoloji	1	1	0	0
Felsefe	2	2	0	0
Görsel Sanatlar	1	1	0	0
Rehberlik ve Psikolojik Danışman	2	2	0	0
İdareci	5	5	0	0
TOPLAM	46	47	1	0

Tablo5. Çalışanların Görev Dağılımı

Çalışanın Ünvanı	Görevleri
Okul Müdürü	Ders okutmanın yanında kanun, tüzük, yönetmelik, yönerge, program ve emirlere uygun olarak görevlerini yürütmeye, okulu düzene koymaya ve denetlemeye yetkilidir. Müdür, okulun amaçlarına uygun olarak yönetilmesinden, değerlendirilmesinden ve geliştirmesinden sorumludur. Okul müdürü, görev tanımında belirtilen diğer görevleri de yapar.
Müdür Yardımcısı	Ders okutmanın yanında okulun her türlü eğitim-öğretim, yönetim, öğrenci, personel, tahakkuk, ayniyat, yazışma, eğitici etkinlikler, yatılılık, bursluluk, güvenlik, beslenme, bakım, koruma, temizlik, düzen, halkla ilişkiler gibi işleriyle ilgili olarak okul müdürü tarafından verilen görevleri yapar. Bu görevlerin yapılmasından ve okulun amaçlarına uygun olarak işleyişinden müdüre karşı sorumludurlar. Müdür yardımcıları, görev tanımında belirtilen diğer görevleri de yapar.
	Kendilerine verilen sınıfın veya şubenin derslerini, programda belirtilen esaslara göre plânlamak, okutmak, bunlarla ilgili uygulama ve deneyleri yapmak, ders dışında

Öğretmenler	okulun eğitim-öğretim ve yönetim işlerine etkin bir biçimde katılmak ve bu konularda kanun, yönetmelik ve emirlerde belirtilen görevleri yerine getirmekle yükümlüdürler.
Yönetim İşleri ve Büro Memuru	Müdür veya müdür yardımcıları tarafından kendilerine verilen yazı ve büro işlerini yaparlar. Gelen ve giden yazılarla ilgili dosya ve defterleri tutar, yazılanların asıl veya örneklerini dosyalar ve saklar, gerekenlere cevap hazırlarlar. Memurlar, teslim edilen gizli ya da şahıslarla ilgili yazıların saklanmasından ve gizli tutulmasından sorumludurlar. Öğretmen, memur ve hizmetlilerin özlük dosyalarını tutar ve bunlarla ilgili değişiklikleri günü gününe işlerler. Arşiv işlerini düzenlerler. Müdürün vereceği hizmete yönelik diğer görevleri de yaparlar.
Yardımcı Hizmetler Personeli	Okul yönetimince yapılacak plânlama ve iş bölümüne göre her türlü yazı ve dosyayı dağıtmak ve toplamak, başvuru sahiplerini karşılamak ve yol göstermek, hizmet yerlerini temizlemek, aydınlatmak ve ısıtma yerlerinde çalışmak, okula getirilen ve çıkarılan her türlü araç-gereç ve malzeme ile eşyayı taşıma ve yerleştirme işlerini yapmakla yükümlüdürler. Bu görevlerini yaparken okul yöneticilerine ve nöbetçi öğretmene karşı sorumludurlar.

Tablo 6. İdari Personelin Hizmet Süresine İlişkin Bilgiler

Hizmet Süreleri	2024 Yılı İtibarıyla	
	Kişi Sayısı	%
10-20 yıl ve üzeri	1	%20
20+ yıl	0	0

Tablo 7. Okul/Kurumda Oluşan Yönetici Sirkülasyonu Oranı

	Yıl İçerisinde Okul/Kurumdan Ayrılan Yönetici Sayısı			Yıl İçerisinde Okul/Kurumda Göreve Başlayan Yönetici Sayısı		
	2021	2022	2023	2021	2022	2023
TOPLAM	1	1	2	1	2	1

Tablo 8. İdari Personelin Katıldığı Hizmet İçi Programları

Adı ve Soyadı	Görevi	Katıldığı Çalışmanın Adı	Katıldığı Yıl	Belge No
Mehmet Şahin KARAKAŞ	Müdür	Etik Eğitimi Semineri	2024	2024010455
Tolga YANIK	Müdür Başyardımcısı	Arama Kurtarma Ekibi Eğitimi	2024	2024010565
Nazlı ÇERİ	Müdür Yardımcısı	Etik Eğitimi Semineri	2024	2024010425
Şenol ÜNALDI	Müdür Yardımcısı	Etik Eğitimi Semineri	2024	2024010392

Tablo 9. Öğretmenlerin Hizmet Süreleri (Yıl İtibarıyla)

Hizmet Süreleri	Branşı	Kadın	Erkek	Hizmet Yılı	Toplam
1-3 Yıl	Din Kültürü ve Ahlâk Bilgisi -Almanca- Felsefe	1	2	3	3
4-6 Yıl	Almanca		1	4	4
7-10 Yıl	İngilizce- Matematik- Tarih- Biyoloji- TDE	1	5	7	7
11-15 Yıl	Rehberlik	2	4	11	6
	Matematik			11	
	Fizik			12	
	Coğrafya			12	
16-20 Yıl	Beden Eğitim	3	3	17	6
	Matematik			16	
	TDE			18	
20 ve üzeri	Felsefe	6	15	20	21
	Kimya			22	
	İngilizce			21	
	Coğrafya			20	
	Tarih			20	
	TDE			22	

Tablo 10. Kurumda Gerçekleşen Öğretmen Sirkülasyonunun Oranı

	Yıl İçerisinde Kurumdan Ayrılan Öğretmen Sayısı			Yıl İçerisinde Kurumda Göreve Başlayan Öğretmen Sayısı		
	2021	2022	2023	2021	2022	2023
TOPLAM	-	1	1	14	11	2

Tablo 11. Öğretmenlerin Katıldığı Hizmet İçi Eğitim Programları

Adı ve Soyadı	Branşı	Katıldığı Mesleki Çalışmanın Adı	Katıldığı Yıl
Aytül KAPLAN Feyza Keskin	Tarih İngilizce	Belletmen Eğitimi Kursu	2024
		İngilizce Öğretiminde Ölçme Değerlendirme	2024
Hakan KARA TAS	Rehberlik Matematik	Okulda Bağımlılığa Müdahale	2024
		Zümrelerin Etkin Kullanımı	2023

Tablo 12. Kurumdaki Mevcut Hizmetli/ Memur Sayısı

	Görevi	Erkek	Kadın	Eğitim Durumu	Hizmet Yılı	Toplam
1	Memur	-	-	-	-	0
2	Hizmetli	3	3	İlkokul-Ortaokul- Lise	5 Yıl ve üzeri	6
3	Aşçı	1	3	Lise-Üniversite	1 yıl ve üzeri	4

Tablo 13. Çalışanların Görev Dağılımı

Çalışanın Ünvanı	Görevleri
Okul /Kurum Müdürü	Yönetim, eğitim, öğretim
Müdür Yardımcısı	Yönetim, eğitim, öğretim
Öğretmenler	Eğitim ve öğretim
Yardımcı Hizmetler Personeli	Temizlik, Destek, Yemek

Tablo 14. Okul/kurum Rehberlik Hizmetleri

Mevcut Kapasite				Mevcut Kapasite Kullanımı ve Performans					
Psikolojik Danışman Norm Sayısı	Görev Yapan Psikolojik Danışman Sayısı	İhtiyaç Duyulan Psikolojik Danışman Sayısı	Görüşme Odası Sayısı	Danışmanlık Hizmeti Alan			Rehberlik Hizmetleri ile İlgili Düzenlenen Eğitim/Paylaşım Toplantısı vb. Faaliyet Sayısı		
				Öğrenci Sayısı	Öğretmen Sayısı	Veli Sayısı	Öğretmenlere Yönelik	Öğrencilere Yönelik	Vellilere Yönelik
2	2	0	2	385	12	115	5	38	25

2.7.3. Teknolojik Düzey

Okulumuzun teknolojik altyapısı ilgili veriler Tablo 15'te belirtilmiştir. Okulumuzda 3 adet fotokopi makinesi, 11 adet yazıcı, 1 adet renkli yazıcı olup 3 adet daha renkli yazıcıya ihtiyaç vardır. Okulumuz resmi yazışmalarını elektronik ortamda gerçekleştirmekte olup ihaleler, ödemeler, okul aile birliği, öğrenci işleri ve personel işleri de elektronik ortamdan Bakanlığımızın belirlediği portallar üzerinden gerçekleştirilmektedir.

Tablo 15. Teknolojik Araç-Gereç Durumu

Araç-Gereçler	2021	2022	2023	İhtiyaç
Akıllı tahta	28	28	28	0
Dizüstü bilgisayar	1	1	1	5
Masaüstü bilgisayar	15	15	15	5
Fotokopi Makinesi	3	3	3	2

Okulumuzun fiziki mekanlar açısından mevcut ve ihtiyaç durumunu içeren veriler Tablo 16'da belirtilmiştir.

Tablo 16. Fiziki Mekân Durumu

Fiziki Mekân	Var	Yok	Adedi	İhtiyaç	Açıklama
Öğretmen Çalışma Odası	X	-	1	-	-
Ekipman Odası	X	-	1	-	-
Z- Kütüphane	X	-	1	-	-
Rehberlik Servisi	X	-	2	-	-
Resim Odası	X	-	1	-	-
Müzik Odası	X	-	1	-	-
Çok Amaçlı Salon	X	x	1	1	Okulumuzun sığınak bölgesi çok amaçlı salona çevrildiğinden bazı ihtiyaçları karşılamamaktadır. Donanımlı ve müstakil bir salona ihtiyaç vardır.
Spor Salonu	x	-	1	-	-
BT Sınıfı	-	x	-	1	-
Akıl Oyunları Sınıfı	-	x	-	1	-
Mescit	x	-	2	-	-
Fen Bilimleri Laboratuvarı	x	-	3	-	-
Soyunma Odası	x	-	2	-	-

2.7.4. Mali Kaynaklar

Bütçe işlemleri ile okulumuza gelen ödeneklerin kullanılması işlemleri okulumuz ihtiyaçları doğrultusunda gerçekleştirme görevlisi müdür yardımcısı ile harcama yetkilisi

okul müdürü tarafından yapılmaktadır.

2023 yılı içerisinde okul aile birliğimize XXX TL bağış ve kantin gelirleri kaynak olarak yansımıştır. Okulumuzun başka herhangi bir gelir kaynağı bulunmamaktadır. Enflasyon oranı da dikkate alınarak plan dönemi (2024-2028) boyunca gerçekleşecek kaynak artışı tahmini olarak belirlenmiş ve Tablo 17'de belirtilmiştir.

Tablo 17. Kaynak Tablosu

Kaynaklar	2024	2025	2026	2027	2028
Genel Bütçe	100.000TL	120.000TL	140.000TL	160.000TL	180.000TL
Okul Aile Birliği	500.000TL	550.000TL	600.000TL	650.000TL	700.000TL
Özel İdare	-	-	-	-	-
Kira Gelirleri	-	-	-	-	-
Dış Kaynak/Projeler	-	-	-	-	-
Diğer	-	-	-	-	-
TOPLAM	600.000TL	670.000TL	740.000TL	810.000TL	880.000TL

Okulumuz bütçesinde giderlere ait harcama kalemleri aşağıdaki başlıklar altında toplanmıştır. Yıllar itibariyle gelir ve giderlerimize ilişkin tablo 18'de belirtilmiştir.

Tablo 18. Harcama Kalemler

Harcama Kalemi	Çeşitleri
Personel	Sözleşmeli olarak çalışan personelin (sekreter temizlik, güvenlik) ücret, vergi, sigorta vb. giderleri
Onarım	Okul/kurum binası ve tesisatlarıyla ilgili her türlü küçük onarım; makine, bilgisayar, yazıcı vb. bakım giderleri
Sosyal-sportif faaliyetler	Etkinlikler ile ilgili giderler
Temizlik	Temizlik malzemeleri alımı
İletişim	Telefon, faks, internet, posta, mesaj giderleri
Kırtasiye	Her türlü kırtasiye ve sarf malzemesi giderleri

Tablo 19. Gelir-Gider Tablosu

YILLAR	2021		2022		2023	
	GELİR	GİDER	GELİR	GİDER	GELİR	GİDER
HARCAMA KALEMLERİ						
Kalorifer tesisat Onarımı	1.400.000		1.900.00		3.500.00	
Isınma Yakacak Giderleri	TL		TL		TL	
Elektrik Tesisatı Onarımları						
Su Tesisatı Bakım Giderleri						
Temizlik Malzemeleri Alımı						
Bilişim Araçları Bakım Onarım						
Spor Malzemeleri Alımı						
Etkinlik, Organizasyon vb. alımı						
Bakım Onarım Giderleri						
Bilişim Araçları Alımı						
Kırtasiye ve Büro Malzemeleri						
Genel Onarım						
Personel Gider ve Ödemeleri						
Personel Giyecek Alımları						
Genel Hizmetler						
Laboratuvar Malzemeleri Alımı						
GENEL		1.400.000 TL		1.900.00 TL		3.500.000 TL

2.7.5. İstatistik Veriler

Okulumuz 25 derslikte, 25 şubede, 41'i kadrolu 41 öğretmen ve 590 öğrenci ile 2023-2024 öğretim yılında eğitim-öğretim faaliyetlerini yürütmektedir. Her şubeye ortalama 25 öğrenci, her öğretmene ise yaklaşık 15 öğrenci düşmektedir. 20 öğrenci ile en az mevcudumuz 11/C şubemizde ve 12/D şubemizde; en kalabalık mevcudumuz 31 öğrenci ile 9/D şubemizedir. Özel eğitim ihtiyacı olan kaynaştırma öğrenci sayımız 0, özel yetenekli birey olan öğrenci sayımız ise 0'dır.

Tablo 20. Genel Öğrenci sayısı

ÖĞRETİM YILI	Derslik Sayısı	Şube Sayısı	Erkek Öğrenci	Kız Öğrenci	Toplam Öğrenci	Öğretmen Sayısı	Derslik Başına Düşen Öğrenci Sayısı	Öğretmen Başına Düşen Öğrenci Sayısı
2021-2022	25	25	190	363	553	44	22	12
2022-2023	25	25	215	355	570	44	22	12
2023-2024	25	25	234	356	590	41	25	15

Sınıflara ait detaylı öğrenci sayılarımız tablo 21'de belirtilmiştir.

Tablo 21. Sınıf Detayı Öğrenci Sayısı

Sınıflar	Şube Say.	Erkek	Kız	Toplam
9.Sınıflar	5	52	96	148
10.Sınıflar	5	68	70	138
11.Sınıflar	10	79	132	211
12.Sınıflar	5	35	58	93
TOPLAM	25	234	356	590

Okulumuzda 2023-2024 öğretim yılında destekleme ve yetiştirme kursu açılmamıştır. Önceki yıllara ait sayısal veriler Tablo 22’de belirtilmiştir.

Tablo 22. Destekleme ve Yetiştirme Kursları Sayısal Verileri

Sınıflar	2021-2022					2022-2023					2023-2024						
	Kurs Sayısı	Öğretmen Sayısı	Erkek	Kız	Toplam	Kurs Sayısı	Öğretmen Sayısı	Erkek	Kız	Toplam	Kurs Sayısı	Öğretmen Sayısı	Erkek	Kız	Toplam		
9.Sınıflar		2					2					9					
10.Sınıflar																	
11.Sınıflar													5		32	82	114
12.Sınıflar	2			15	25	40		2		18	22		40	4		13	48
TOPLAM	2	2	15	25	40	2	2	18	22	40	9	9	85	130	175		

Not: Destekleme ve Yetiştirme Kursları e-Kurs Modülü sayısal verileridir.

Tablo 23. Başarı Durumlarına Göre Öğrenci Sayıları

Başarı Durumu	2023			2022			2021		
	Erkek	Kız	Toplam	Erkek	Kız	Toplam	Erkek	Kız	Toplam
Doğrudan Sınıf Geçen	215	355	570	190	363	553	216	425	641
Kurul Kararı İle Sınıf Geçenler	-	-	-	-	-	-	-	-	-
Sınıf tekrar edecekler	-	-	-	-	-	-	-	-	-
Diğer	-	-	-	-	-	-	-	-	-
Genel Toplam	215	355	570	190	363	553	216	425	641

Son sınıftaki tüm öğrencilerimize ve 11. sınıf öğrencilerimize yönelik üniversite ve meslek tanıtım gezileri düzenlenmiştir. Önceki yıllara göre kültürel ve sosyal faaliyetlerde okulumuzca daha çok

etkinlik düzenlenmiş, 12. sınıfların başarı ve motivasyonları göz önünde bulundurularak pek çok çalışma yapılmıştır.

Tablo 24. Sosyal ve Kültürel Faaliyet Sayıları

FAALİYET TÜRÜ	FAALİYETTE GÖREV ALAN														
	2023					2022					2021				
	Faaliyet Say.	Öğretmen Say.	Veli Sayısı	Öğrenci Say.	Katılım Oranı	Faaliyet Say.	Öğretmen Say.	Veli Sayısı	Öğrenci Say.	Katılım Oranı	Faaliyet Say.	Öğretmen Say.	Veli Sayısı	Öğrenci Say.	Katılım Oranı
Sosyal Faaliyetler (Kutlama, anma günü, kermes vb.)	10	22	15	250	%95	9	20	22	245	%90	10	20	18	270	%90
Kültürel Faaliyetler (Gezi, sergi vb.)	30	30	25	420	%98	22	17	25	400	%90	20	20	20	420	%90

Okulumuzun devamsızlık ortalaması yıllar itibariyle azalarak gün olarak hesaplanmıştır.

Tablo 25. Okul Devamsızlık Durumu

ÖĞRETİM YILI	Devamsızlık Ortalaması (Gün/Öğrenci)	Devamsızlıktan Kalan Öğrenci Sayısı	Sürekli Devamsız Öğrenci Sayısı	Devamı Sağlanan Öğrenci Sayısı
2021-2022	7/435	-	-	553
2022-2023	6/450	-	-	570
2023-2024	8/350	2	-	588

Okulumuzda sosyal kulüp bulunmakta olup 350 öğrencimiz sosyal kulüpler kapsamında proje/etkinliklere katılmaktadır.

Tablo 26. Sosyal Kulüp Faaliyetleri

Sosyal Kulüp Adı	Gerçekleştirilen Proje/Etkinlik Sayısı		
	2023-2024	2022-2023	2021-2022
Değerler Kulübü	8	5	5
Felsefe veya Düşünce Eğitimi Kulübü	3	2	2
Gezi Tanıtma ve Turizm Kulübü	5	3	4
Görsel Sanatlar Kulübü	2	2	2
Girişimcilik Kulübü	3	2	3
Kültür ve Edebiyat Kulübü	12	7	8
Yeşilay Kulübü	3	2	3
Kütüphanecilik Kulübü	4	3	4
Spor Kulübü	25	22	18
Müzik Kulübü	5	4	5
Matematik Kulübü	3	3	4
Çevre Koruma Kulübü	4	4	3
Proje Kulübü	5	4	4
Sivil Savunma Kulübü	4	4	4
Sosyal Yardımlaşma ve Dayanışma, Çocuk Esirgeme Kulübü	2	2	2
Tarih ve Arkeoloji Kulübü	5	3	2
Yaratıcı Yazarlık	5	5	5
Yayın ve İletişim Kulübü	5	5	5
TOPLAM	103	82	83

Rehberlik hizmetlerinden yararlanan öğrenci, öğretmen, veli ile yapılan faaliyetlere ilişkin sayısal veriler tablo 27’de belirtilmiştir.

Tablo 27. Rehberlik hizmetleri

ÖĞRETİM YILI	Danışmanlık Hizmeti Alan			Rehberlik Hizmetleri İle İlgili Düzenlenen Eğitim/Paylaşım Toplantısı vb. Faaliyet Sayısı		
	Öğrenci Sayısı	Öğretmen Sayısı	Veli Sayısı	Öğretmenlere Yönelik	Öğrencilere Yönelik	Velilere Yönelik
2021-2022	258	12	115	5	30	25
2022-2023	342	15	124	7	35	24
2023-2024	358	18	152	5	35	25

2.8. Çevre Analizi (PESTLE)

Çevre analiziyle okul üzerinde etkili olan veya olabilecek politik, ekonomik, sosyokültürel, teknolojik, yasal çevresel dış etkenlerin tespit edilmesi amaçlanmıştır. Dış çevreyi oluşturan unsurlar (nüfus, demografik yapı, coğrafi alan, kentsel gelişme, sosyokültürel hayat, ekonomik, sosyal, politik, kültürel durum, çevresel, teknolojik ve rekabete yönelik etkenler vb.) okulun kontrolü dışındaki koşullara bağlı ve farklı eğilimlere sahiptir. Bu unsurlar doğrudan veya dolaylı olarak okulun faaliyet alanlarını etkilemektedir.

Bu bölümde, okulu etkileyen ya da etkileyebilecek dış çevre eğilimleri ve koşulları değerlendirilmiştir.

Söz konusu etkenlerin tespit edilmesinde aşağıdaki PESTLE matrisinden faydalanılmıştır.

Tablo 28. PESTLE Matrisi

ETKENLER	TESPİTLER	İDAREYE ETKİSİ		Ne Yapmalı?
	(Etkenler/Sorunlar)	Fırsatlar	Tehditler	
POLİTİK	Kalkınma Planı ve Orta Vadeli Programın eğitim ile ilgili bölümleri	Eğitim faaliyetlerinin ülke geneli uygulanmasında bütünlük sağlanması	Okul bazlı performans değerlendirme sisteminin (Kalkınma Planı - 663.1) tüm okullarda adil olarak uygulanmaması	Okul bazlı performans değerlendirme sistemi ile ilgili iyi bir denetim mekanizması oluşturulmalı
	Bakanlık, il ve ilçe stratejik planlarının incelenmesi	Belirlenen hedef ve amaçlara ulaşılması durumunda ülke eğitim kalitesinin artması	Tüm eğitim kurumlarının hedef ve amaçlara ulaşmak için aynı özveri ve çabayı göstermemesi	Bazı performans göstergelerinde belirlenen değerler daha ulaşılabilir olmalı
	Yasal yükümlülüklerin belirlenmesi	Yol gösterici yasal yükümlülükler ile adil bir sistem oluşturulması	Yasal yükümlülüklerin okul yönetimlerince tam olarak anlaşılabilmesi	Yasal yükümlülükler her kesim tarafından anlaşılır bir şekilde hazırlanmalı
	Oluşturulması gereken kurul ve komisyonlar	Kurul ve komisyonlar ile personel, öğretmen, öğrenci ve velilerin okul yönetimine katılımının sağlanması	Kurul ve komisyonlarda hep aynı kişilerin görev alması	Kurul ve komisyonlarda hiç görev almayan kişilere de görev verilmeli
	Yerel Yönetimlerin eğitim hizmetlerine yönelik duyarlılığı	Okulların eğitim faaliyetleri kapsamında ihtiyaçlarının karşılanması	Belirli okulların bu hizmetlerden faydalanması, bazı okulların az veya hiç faydalanmaması	Tüm okulların eğitim faaliyetleri kapsamındaki ihtiyaçlarının karşılanması eşit ve adil bir şekilde yapılmalı
EKONOMİK	Okulun bulunduğu çevrenin genel gelir durumu	Gelir durumu çok iyi olan hayırseverlere ulaşarak bağış veya hizmet kazanılması	Gelir durumu düşük olan öğrencilerin eğitim-öğretim faaliyetlerine tam olarak odaklanamaması	Sorumlular tarafından gelir durumunu iyileştirici önlemler alınmalı iş fırsatları sunulmalı
	Okulun gelir ve giderlerini artırıcı unsurlar	Okul gelirini artıran unsurlar ile daha çok sosyal kültürel etkinliklere yer verilmesi	Okul giderlerini artırıcı unsurlar ile daha az sosyal kültürel etkinliklere yer verilmesi	Giderleri artıran nedenler tespit edilip önlem alınmalı.
	Tasarruf sağlama imkânları	Öğrencilerde tasarruf bilincinin kazanılması	-	-
	Ürün ve hizmet satın alma imkânları	İhtiyaç duyulan malzemelerin okula kazandırılması	İhtiyaç dahilinde olmayan gereksiz malzemelerin okula kazandırılması	Harcama denetimleri belirli periyotlarla ilgili birimlerce yapılmalı
SOSYOKÜLTÜREL	Kariyer beklentileri	Öğrencilerinin akademik başarısının artırılması	Hedeflenen ütopyik başarıların öğrencide hayal kırıklığı yaratması	Rehberlik hizmetleri ile iş birliği içerisinde hedefler belirlenmeli
	Ailelerin ve öğrencilerin bilinçlenmeleri	Akademik başarıya ulaşma kolaylığı	-	-
	Hayat beklentilerindeki değişimler	Öğrencilerin yeni iş ve meslek imkanları hakkında bilgi sahibi olması	Hızlı para kazanma hırsı ile uygun meslek seçiminin yapılamaması	Rehberlik hizmetleri ile iş birliği içerisinde öğrencinin bilgi ve becerileri doğrultusunda mesleki yönlendirme çalışmaları yapılmalı
	Beslenme alışkanlıkları	-	Sağlıksız ürünlere öğrencilerin kolayca ulaşması	Kantin denetimlerinin ilgili birim ve komisyonlarca yapılması
TEKNOLOJİK	-Okulun teknoloji kullanım durumu -Personelin ve öğrencilerin sahip olduğu teknolojik	Bilgiye hızlı ulaşım	Teknoloji bağımlılığının oluşması	Bilinçli teknoloji kullanımı eğitimleri yaygınlaştırılmalı

	araçlar			
	Teknoloji alanındaki gelişmeler	Hayatı zor kılan unsurların kolaylaştırılması	Sağlık sorunlarına neden olabilmesi	Teknolojideki olumsuz gelişmeler ile ilgili bilgilendirme çalışmaları yürütülmeli
	Teknolojinin eğitimde kullanımı	Öğrencilerin kazanımları daha etkili ve verimli bir şekilde öğrenmesi	Bilinçsiz kullanılması durumunda teknoloji bağımlılığın oluşması	İlgili birimler tarafından bilinçli teknoloji kullanımı eğitimleri yaygınlaştırılmalı
ÇEVRESEL	Doğal afetler	-	Eğitime erişimi engellemesi	Telafi eğitim programlarının hazırlanması, afet bilincinin geliştirilmesine yönelik çalışmaların yapılması
	Doğal kaynakların korunması için yapılan çalışmalar	Öğrencilere çevre bilincinin kazandırılması	Yapılacak etkinliklerin öğrenci seviyesine uygun olmaması	Öğrenci seviyesine uygun olan çevre bilinci etkinliklerin planlanarak uygulanması
	Afetler, depremler, savaşlar, iç karışıklıklar nedeniyle eğitim iş birliklerinin bozulması	-	Okul aile birliği ve paydaşlara ulaşımında zorluk yaşanması	Olağanüstü durumlara ilişkin acil eylem planlarının hazırlanması

Tablo29 .PESTLE Analiz Tablosu

Politik-Yasal etkenler	Ekonomik etkenler
<ul style="list-style-type: none"> ✓ Kalkınma Planı ve Orta Vadeli Program, ✓ Bakanlık, il ve ilçe stratejik planlarının incelenmesi, ✓ Yasal yükümlülüklerin belirlenmesi, ✓ Oluşturulması gereken kurul ve komisyonlar, ✓ Yerel Yönetimlerin eğitim hizmetlerine yönelik duyarlılığı 	<ul style="list-style-type: none"> ✓ Okulun bulunduğu çevrenin genel gelir durumu, ✓ Okulun gelir ve giderlerini arttırıcı unsurlar, ✓ Tasarruf sağlama imkânları, ✓ İşsizlik durumu, ✓ Ürün ve hizmet satın alma imkânları, ✓ Kullanılabilir bütçe
Sosyo kültürel etkenler	Teknolojik etkenler
<ul style="list-style-type: none"> ✓ Kariyer beklentileri, ✓ Ailelerin ve öğrencilerin bilinçlenmeleri, ✓ Aile yapısındaki değişimler (geniş aileden çekirdek aileye geçiş, erken yaşta evlenme vs.), ✓ Nüfus artışı, ✓ Göç, ✓ Nüfusun yaş gruplarına göre dağılımı, ✓ Hayat beklentilerindeki değişimler (Hızlı para kazanma hırısı, lüks yaşama düşkünlük, kırsal alanda kentsel yaşam), ✓ Beslenme alışkanlıkları, ✓ Değerler, mesleki etik kuralları vb. 	<ul style="list-style-type: none"> ✓ Okulun teknoloji kullanım durumu ✓ e-Devlet uygulamaları, ✓ Dijital Platformlar üzerinden uzaktan eğitim imkânları, ✓ Okulun sahip olmadığı teknolojik araçlar ✓ Personelin ve öğrencilerin teknoloji kullanım kapasiteleri, ✓ Personelin ve öğrencilerin sahip olduğu teknolojik araçlar, ✓ Teknoloji alanındaki gelişmeler ✓ Teknolojinin eğitimde kullanımı
Çevresel Etkenler	
<ul style="list-style-type: none"> ✓ Hava ve su kirlenmesi, ✓ Doğal kaynakların korunması için yapılan çalışmalar, ✓ Çevrede yoğunluk gösteren hastalıklar, ✓ Doğal afetler (deprem kuşağında bulunma, Covid19, kene vakaları vb.) ✓ Afetler, depremler, savaşlar, iç karışıklıklar nedeniyle eğitim iş birliklerinin bozulması 	

2.9. GZFT Analizi

GZFT analizi ile okulumuzu etkileyen koşullar sistematik olarak incelenmiş ve okulumuzun

güçlü ve zayıf yönleri ile okul dışında oluşabilecek fırsatlar ve tehditler belirlenmiştir. GZFT analizi ile planlama yapılırken okulun güçlü ve zayıf yönleri ile karşı karşıya olduğu fırsatları ve tehditleri analiz etmek, geleceğe dönük stratejiler geliştirmeye yardımcı olmuştur.

2.9.1. Güçlü ve Zayıf Yönler

Güçlü yönler ile okul tarafından kontrol edilebilen, okulun amaç ve hedeflerine ulaşırken yararlanabileceği, yüksek değer ürettiği ya da başarılı performans gösterdiği ve paydaşların okulun olumlu içsel özellikleri olarak gördüğü hususlar belirlenmiştir. Zayıf yönler ile okulun başarısını etkileyebilecek eksiklikleri ya da gelişmeye açık alanları belirlenmiştir.

Güçlü Yönler

Öğrenciler	<ol style="list-style-type: none">1. Sınıf mevcudumuzun standart değerlerde olması.2. Devamsızlık oranının düşük olması.3. Öğrenci davranışlarındaki olumlu tutumlar.4. Eğitime açık bireylerin varlığı.5. Okullaşma oranının iyi durumda olması.6. Öğrencilerin merkezi sınavla gelen öğrenciler olması.7. Sosyal, kültürel ve sportif alanlarda başarılı öğrenciler olması.8. Öğrencilerin akademik başarılarının ve başarı algılarının yüksek olması.
Çalışanlar	<ol style="list-style-type: none">1. Genç öğretmen kadrosunun varlığı.2. Gelişime açık öğretmenlerimizin varlığı.3. Deneyimli öğretmenlerimizin varlığı.4. Alanında akademik çalışmalara katılan öğretmenlerimizin varlığı.5. Öğrenci-öğretmen ve öğretmen-öğretmen iletişiminin kuvvetli olması.6. Etkili veli-öğrenci-öğretmen çalışması.
Veliler	<ol style="list-style-type: none">1. Eğitime olumlu bakan veli profilinin varlığı.2. Okul ile iletişimi yüksek veli varlığı.3. Okula güven duyan veli varlığı.4. Okulla iş birliğinde bulunan veli varlığı.5. Seçkin veli profili.
Bina ve Yerleşke	<ol style="list-style-type: none">1. Okulun derslik sayısının yeterli olması.2. Bina donatısının yeterli olması.3. Laboratuvar ve atölyelerin yeterli olması.4. Okulun bir kampüs yerleşkesi içerisinde olması5. Pansiyon binasının varlığı6. Spor salonunun varlığı

	7. Derslik sayısının yeterliliği
Donanım	1. Ağ alt yapısının varlığı 2. Etkileşimli tahta varlığı. 3. EBA-MEBBİS-ADABİS- E- OKUL-DYS modüllerinin etkin kullanılması. 4. Sınıflarda akıllı tahtaların bulunması
Bütçe	1. Okul kantin geliri. 2. Okul veli iş birliği ile sağlanan hibe-bağışların varlığı. 3. Pansiyon geliri
Yönetim Süreçleri	1. Kurum kültürünün güçlü olması. 2. Yönetim deneyimine sahip idarecilerin varlığı. 3. Ekip ruhu ile personelin çalışması.
İletişim Süreçleri	1. Öğrenci -öğretmen iletişiminin güçlü olması 2. Öğretmen-veli iletişiminin güçlü olması 3. Veli idari kadro iletişiminin güçlü olması

Zayıf Yönler

Öğrenciler	1. Öğrencilerin akademik başarılarının iyi olmasına rağmen istenen düzeyde olmaması 2. Öğrencilerin çoğunun zaman yönetimi konusunda yeteri kadar başarılı olamaması 3. Okuldaki kız-erkek öğrenci sayısının birbirine denk olmaması 4. Pansiyon kapasitesine kıyasla kalan öğrenci sayısının fazlalığı
Çalışanlar	1. Öğretmenlere yönelik mesleki gelişim etkinliklerin azlığı. 2. Personellerin işe ve kuruma aidiyet noktasında geliştirilmesi gereken yönlerinin olması
Veliler	1. Velilerin okulda düzenlenen etkinliklere katılımının düşük olması 2. Okulun merkeze uzak olması sebebiyle velilerin okul ziyaretlerinin azlığı 3. Okul- veli iş birliği noktasında istenen düzeyde olunmaması.
Bina ve Yerleşke	1. Okulun yerleşkesinin merkeze uzak oluşu 2. Okulun uzak olması sebebiyle öğrencilerin okula gidiş-gelişlerde ulaşım problemi yaşayabilmeleri 3. Okulun uzak olması sebebiyle okul olarak düzenlenen sosyal ve kültürel faaliyetlere katılım oranının düşmesi
Bütçe	1. Okulumuzun bütçesinin bazı alanlar için yetersizliği. 2. Bütçe dışı kaynaklara erişimin sağlanamaması.
Yönetim Süreçleri	1. Yöneticilerin iş yükünün fazla olması. 2. Velileri eğitime dahil etmede yaşanan problemler. 3. Yönetim tarafından planlanan toplantı-seminer vb. faaliyetlere katılımın istenen düzeyde olmaması.

2.9.2. Fırsatlar ve Tehditler

Fırsatlar, okulun kontrolü dışında ortaya çıkan ve okul için avantaj sağlaması muhtemel olan etken ya da durumlar iken tehditler ise okulun kontrolü dışında gerçekleşen ve olumsuz etkilerinin önlenmesi ya da sınırlandırılması gereken unsurlar olup; okulumuzu etkileyebilecek politik, ekonomik, sosyokültürel, teknolojik ya da siyasi etkenler bu kapsamda değerlendirilmiştir.

Fırsatlar

Politik	<ol style="list-style-type: none">1. Eğitime yönelik iyileştirici çalışmaların yapılması2. Bakanlıkça paydaş fikirlerinin alınmıyor olması3. İl milli eğitim müdürlüğünün desteği4. İlçe milli eğitim müdürlüğünün desteği5. Belediyenin desteği
Ekonomik	<ol style="list-style-type: none">1. Hayırseverlerin eğitime destek sağlamaları2. Bakanlık bütçesinin ihtiyaca cevap vermesi3. Bakanlık tarafından desteklenen pansiyon bütçesinin olması4. Bakanlık tarafından desteklenen öğrenci burslarının olması
Sosyolojik	<ol style="list-style-type: none">1. Toplumun eğitimde beklentisinin fazla oluşu2. Okul çağı nüfusun fazla oluşu3. Okul türünün alanında tek oluşu
Teknolojik	<ol style="list-style-type: none">1. Teknolojik altyapının iyi oluşu2. Eba-mebbis gibi portalların varlığı3. Okul web sayfaları ve eposta adreslerinin bakanlık sunucularında barınması4. Okuldaki akıllı tahta uygulamasının varlığı ve bunun internetle desteklenmesi sebebiyle her türlü eğitim içeriklerine erişebilme imkanı
Siyasi	<ol style="list-style-type: none">1. Eğitimde yeniliğe yönelik çalışmaların yapılması2. Mevzuatın ihtiyaca göre düzenleniyor olması3. Bakanlığın eğitimdeki sorunlara yönelik iyileştirme çalışmaları yapıyor olması4. Mevzuat ve yasaların eğitimin kalitesini arttırıcı ve destekleyici yönde olması5. Mevzuat ve yasaların eğitimin bir parçası olan öğretmen ve öğrencilerin haklarını koruyucu yönde olması

Tehditler

Politik	<ol style="list-style-type: none">1. Sık sık değişen yasal düzenlemeler2. Kurum standartlarının sık değişimi3. Eğitime yansıyan politik sorunlar
Ekonomik	<ol style="list-style-type: none">1. Ekonomik anlamada desteğe ihtiyaç duyan öğrencilerin olması2. Okulun bütçesinin okulun ihtiyaçlarını karşılamaya yetmemesi

	<ol style="list-style-type: none"> 3. Okul Aile Birliği'nin okula maddi anlamada destek sağlamada çok yetersiz kalması 4. Okulun ihtiyaçları karşılama ek bir mali kaynağının bulunmaması
Sosyolojik	<ol style="list-style-type: none"> 1. Okulun eğitimden faydalanacak kitle tarafından yeteri kadar bilinmeyişi 2. Okula yerleşecek yüksek puanlı öğrencilerin okulu türünü tam bilmemesinden kaynaklı tercih etmemeleri 3. Okulu sadece pansiyonu var diye tercih eden veli kitlesinin olması
Teknolojik	<ol style="list-style-type: none"> 1. Hızlı gelişen teknolojinin olumsuz etkileri 2. Bilinçsiz teknoloji kullanımı 3. Teknolojik bir arıza çıktığında bunun eğitim sürecini olumsuz etkilemesi 4. Öğrencilerin teknolojiye ve doğru-yanlış her türlü bilgiye hızlı ulaşmaları sebebiyle okulun öneminin azalması
Siyasi	<ol style="list-style-type: none"> 1. Sık değişen mevzuat 2. Uygulamaların sonuçlarının belirsizliği

GZFT analizi ile güçlü ve zayıf yönler ile fırsatlar ve tehditler arasındaki ilişkileri analiz edilerek strateji geliştirme sürecine yön verilmiştir. GZFT analizi çalışmasını takiben, stratejilerin belirlenmesine yardımcı olacak tamamlayıcı bir çalışma Tablo 30'da belirtilmiştir. Bu kapsamda, GZFT analizi sonuçlarıyla stratejiler arasındaki ilişki belirlenmiştir.

Tablo 30.GZFT Stratejileri

Güçlü Yönler	Fırsatlar	Tehditler
→ Devamsızlık oranının düşük olması eğitim öğretim faaliyetlerimiz için fırsata dönüştürülecektir.	→ İl Millî Eğitim ve İlçe Millî Eğitim Müdürlüklerimizin desteğini daha fazla alma noktasında özel çalışmalar yapılacaktır.	→ Sık sık değişen yasal düzenlemeler ve kurum standartlarının değişmesi
→ Eğitime açık bireylerin varlığı yönümüz başarı oranımızı yükseltecek şekilde değerlendirilecektir.	→ Öğrencilerimizin genel başarı düzeyi, başarı algı düzeyi ve okula aidiyet düzeyleri yüksektir.	→ Okula yerleşecek yüksek puanlı öğrencilerin okul türünü tam bilmemelerinde kaynaklı tercih edilme oranının düşük olması
→ Merkezi sınavla gelen öğrencilerimizi başarı oranı daha da arttırılmaya çalışılacaktır.	→ Teknolojik alt yapının yeterli seviyede olması okulumuzun gelişimi ve öğrenci başarısı adına kullanılacaktır.	→ Okulun eğitimden yararlanacak kitle tarafından yeteri kadar bilinmeyişi
→ Sosyal, kültürel ve spor alanlarında başarılı olan öğrenci sayımızı daha da arttırıcı çalışmalar yapılacaktır.	→ Eğitimde yeniliğe yönelik çalışmalara okulumuzca daha fazla destek veren çalışmalar yapılacaktır. Öğrencilerimiz sosyokültürel anlamda buna açıktır.	→ Hızlı gelişen teknolojinin olumsuz etkileri ve bilinçsiz teknoloji kullanımı

→ Akademik düzeyleri yüksek ve başarı algıları yüksek öğrencilerimizin sayısı daha da arttırılacaktır.	→ Toplumun eğitimden beklentisinin yüksek olması ve bunu karşılayabilecek öğrenci potansiyelinin olması	→ Öğrencilerin teknoloji aracılığıyla doğru yanlış her bilgiye kolayca ulaşmaları sonucu okula olan gereksinimin algıda azalması
→ Alanında başarılı, hem genç hem tecrübeli öğretmen kadromuzun okulumuzun gelişimde daha fazla yer almasını sağlayacak ortamlar hazırlanacaktır.	→ Bakanlık tarafından düzenlenen öğretmen eğitimi ve gelişimi çalışmalarının var olması.	→ Sıkça değişen mevzuat hükümleri ve öğretim programlarına uyum sorunlarının yaşanması
→ Okula güven duyan velilerin varlığı fırsata dönüştürülecektir.	→ Okul türünün alanında başarılı çalışmalarla bilinmesi	→ Bina yerleşkesinin merkeze uzak olması
→ Pansiyon binasının varlığı, pansiyonu kullanan öğrencilerimize fırsatlar yaratacak şekilde değerlendirilecektir.	→ Pansiyon bütçemizin yeterli ve verimli şekilde kullanılabilmesi, kalitenin arttırılması adına anlamlı tasarruf ve israfı önleme çalışmaları yapılacaktır.	→ Okulun sadece pansiyon faktöründen tercih edilmesi
→ Var olan güçlü iletişim ilişkileri okulumuz ve öğrencilerimiz adına daha iyi yönde değerlendirilecektir.	→ Güçlü dijital portal kullanımı	→ Teknolojik bir arıza durumunda iletişim ve etkileşimin olumsuz etkilenme durumunun var olması
Zayıf Yönler	Fırsatlar	Tehditler
→ Zaman yönetimi konusunda yeteri kadar başarılı olamayan öğrencilerimiz için daha fazla çalışma yapılacaktır.	→ Konuyla alakalı çalışma yapabilecek bir öğretmen kadrosunun var oluşu	→ Hızla gelişen teknolojinin öğrenciler üzerindeki olumsuz etkileri ve bilinçsiz teknoloji kullanımı
→ Öğretmenlere yönelik mesleki gelişim çalışmalarının sayısı arttırılacaktır.	→ Mesleki anlamda gelişime açık bir öğretmen kadrosunun varlığı	→ Sık sık değişen yasal düzenlemeler, yüz yüze eğitimlere katılmanın zaman ve mekan anlamında maliyetli oluşu
→ Velilerin okuldaki çalışmalara daha fazla katılımının sağlanması ile ilgili özel çalışmalar yapılmalıdır.	→ Veli profilinin iyi düzeyde olması	→ velilerin okul yerleşkesinin uzak olmasından duydukları rahatsızlık ve şikayetler
→ Okulun merkeze uzak bir yerleşkede olması sonucu yaşanan ulaşım sorununun çözüm yolları aranacak ve paydaşlarla iş birliği yapılacaktır.	→ Belediyelerin desteği	→ Uzun yıllardır konuyla alakalı başvuruların sonuçsuz kalması ve sorunun çözüme kavuşmaması

2.10. Tespit ve İhtiyaçların Belirlenmesi

Durum analizi çerçevesinde gerçekleştirilen tüm çalışmalardan elde edilen veriler; paydaş anketleri, toplantı tutanakları vs. göz önünde bulundurularak özet bir bakış geliştirilmiştir.

Stratejik planın oluşturulması sürecinde gerçekleştirilen, iç ve dış paydaşların GZFT analiz sonuçlarından elde edilen bilgiler doğrultusunda eğitim ve öğretim sisteminin sorun ve gelişim alanları tespit edilmiştir. Paydaşların görüşleri dikkate alınarak güçlü ve zayıf yönler ile fırsat ve tehdit oluşturan durumlar saptanmış ve eğitim öğretim alanındaki sorun ve

gelişim alanları belirlenmiştir.

Okula aralıksız devamın sağlanması, ortaöğretimden yüksek öğretime geçiş, eğitim öğretim sürecinde sanatsal, sportif ve kültürel faaliyetler, öğretmenlere yönelik hizmet içi eğitimler, yabancı dil becerileri, eğitim öğretim ortamlarının yetersizliği veya yeterliliği, donatım eksiklerinin giderilmesi, okuma kültürü, okul sağlığı ve hijyen, bilgi ve iletişim teknolojilerinin kullanımı, sınavlarla ilgili bilgilendirme çalışmaları, eğitsel, mesleki ve kişisel rehberlik hizmetleri, ödüllendirme çalışmaları, ödeneklerin etkin ve verimli kullanımı, fiziki mekân sorunlarının çözülmesi gibi konularda tespit ve ihtiyaçlarımız belirlenmiştir.

3. GELECEĞE BAKIŞ

Geleceğe bakış bölümünde misyon, vizyon ve temel değerler yer almaktadır. Öğretmenlerimiz, öğrencilerimiz, velilerimiz, çalışanlarımız ve diğer paydaşlarımızdan alınan görüşler, sonucunda stratejik plan hazırlama ekibi tarafından oluşturulan Misyon, Vizyon, Temel Değerler; okulumuz üst kurulana sunulmuş ve üst kurul tarafından onaylanmıştır.

3.1. Misyon

Öğrencilerimizi hayatlarında Atatürk ilke ve devrimlerine yürekten bağlı, bilimin ışığında yürüyen, ülkenin sosyal politikalarında etkili bireyler yetiştirmek.

3.2. Vizyon

Geleceğin siyasetçisi, devlet adamı, hukukçuları, Türkiye'nin ekonomik ve kültürel kalkınmasına bilinçli katkıda bulunacak olan sosyal bilimciler yetiştirmek.

3.3. Temel Değerler

- ✓ Her yerde ve her zaman eğitim esastır.
- ✓ Tüm eğitim faaliyetlerimizde millî ve manevi değerlerimizi temel kabul ederiz.
- ✓ Planlı çalışır ve gerçekçi hareket ederiz.

- ✓ Bilgiyi paylaşmayı esas alırız.
- ✓ Dünyadaki ve ülkemizdeki gelişmeleri takip ederiz.
- ✓ Okul/Kurumun Ulusal değerlere bağlılık,
- ✓ Atatürk İlkeleri ve İnkılâpları doğrultusunda Atatürk milliyetçiliğine bağlılık,
- ✓ Öz saygı ve insana saygı,
- ✓ Hoşgörü,
- ✓ Emeğe saygı ve başarıyı takdir
- ✓ Açıklık ve doğruluk,
- ✓ İnsan kaynaklarımıza güven,
- ✓ Hizmet sunduğumuz kişi ve kurumların memnuniyetini ön plânda tutma,
- ✓ Şikâyet etmek yerine çözüm üretme ve uygulama,
- ✓ Toplumsal, kültürel ve sanatsal duyarlılık,
- ✓ Adalet ve özgürlükten yana olma,
- ✓ Ahlâkî değerlere bağlılık,
- ✓ Bilimsellik,
- ✓ Yasa, yönetmelik ve kurumsal düzenlemelere uygunluk,
- ✓ Görev bilinci ve sorumluluğu,
- ✓ Doğaya saygı,
- ✓ Niteliğin nicelikten üstün olduğunu benimseme,
- ✓ Bireylerin inisiyatif kullanması,
- ✓ Alçak gönüllülük,
- ✓ Kaliteyi bir yaşam tarzı olarak benimseme,
- ✓ Değişime açık ve sürekli gelişmeden yana olma,
- ✓ Katılımcı ve paylaşımcı olma, ben yerine biz diyebilme
- ✓ Kurumunu benimseme ve temsil etme,
- ✓ Demokratik tutum ve davranışları özümseyen öğrenci merkezli eğitim anlayışı,
- ✓ Yaratıcılık ve üretkenlik,
- ✓ Paylaşım, dayanışma ve sorun çözümede bireyler ve birimler arasında etkili iletişim,
- ✓ Öğrenen organizasyon olmayı ve bilgiyi paylaşmayı ilke edinme.
- ✓ Öğrenci, veli ve toplum beklentilerine odaklı çalışma

4. AMAÇ, HEDEF VE PERFORMANS GÖSTERGESİ İLE STRATEJİLERİN BELİRLENMESİ

Strateji geliştirme, geleceğe yönelik “ideal” ve “ortak” bakışı yansıtır. Belirlenen vizyona ulaşmak için durum analizi sonucunda ortaya çıkan ihtiyaçlar çerçevesinde amaçlar ve bu amaçları gerçekleştirmeye yönelik hedefler belirlenmiştir. Amaç ve hedeflere ilişkin çalışmalar stratejik planlama ekibinin koordinasyonunda yürütülmüştür. Bu çalışmalar çerçevesinde, her bir hedef için hedef kartları oluşturulmuştur.

Okulumuzun 2024-2028 Stratejik Planı

- Erişim ve eğitim öğretime erişim ve katılım

- Eğitim ve öğretimde kalite
- Kurumsal kapasite

olmak üzere **3 tema** altında amaç, hedef, performans göstergeleri ile stratejileri tür ve yapısal özelliklerini dikkate alarak belirlenmiştir.

1.1. Amaçlar

Amaçlar,

- Okulun misyonunun gerçekleştirilmesine katkıda bulunur.
- İddialı ama gerçekçi ve ulaşılabilir olmalı ve hedefler için bir çerçeve çizmelidir.
- Orta ve uzun vadeli bir zaman dilimini kapsar nitelikte olmalıdır.
- Üst politika belgesi olan stratejik planlarda yer alan amaçlarla uyumlu ve amaçları tamamlayıcı nitelikte olmalıdır.
- Ulaşılmak istenen nihai sonucu açık bir şekilde ifade etmelidir.
- Okulların stratejik planlarında yer alan amaç sayısının en az üç, en fazla yedi olması ve bu amaçların Eğitime Öğretime Erişim ve Katılım, Eğitim Öğretimde Kalite ve Kurumsal Kapasitenin Geliştirilmesi temalarına yönelik oluşturulması gerekir.

Yukarıda belirlenen özelliklere göre 3 tema altında 7 amacımız aşağıda listelenmiştir.

TEMA. Eğitim-Öğretime Erişim ve Katılım

Amaç 1. Öğrencilerin eğitim öğretime etkin katılımlarıyla süreci tamamlamalarını sağlamak.

TEMA: Eğitim ve Öğretimde Kalite

Amaç 2. Öğrencilerin ilgi, yetenek ve akademik becerileri doğrultusunda üst öğretime hazırlanması, yaratıcı, yenilikçi, girişimci, üretken, kalkınmaya destek veren, bireyler olarak yetiştirilmesi sağlanacaktır.

TEMA: Kurumsal Kapasite

Amaç 3. Okulların kurumsal kapasite ve yeterlilikleri verimli ve sürdürülebilir bir şekilde geliştirilecektir.

Amaç 4. Eğitim ve öğretimin niteliğinin geliştirilmesini sağlanacaktır.

Amaç 5. Eğitim ortamlarının fiziki imkânları geliştirilecektir.

Amaç 6. Okulun eğitimin temel ilkeleri doğrultusunda niteliğini arttırmak amacıyla kurumsal kapasite geliştirilecektir.

Amaç 7. Okulda sunulan rehberlik ve psikolojik danışma servislerinin hizmet kalitesinin arttırılacaktır.

1.2. Hedefler

Hedefler,

- Amaçların gerçekleştirilmesine yönelik öngörülen çıktı ve sonuçların tanımlanmış bir zaman dilimi içerisinde nitelik ve nicelik olarak ifadesidir.
- Miktar ve zaman cinsinden ifade edilebilir olması gerekmektedir.
- Okulun misyon, vizyon, temel değerleri ve amaçlarıyla tutarlı olması gerekir.
- Durum analizinde ulaşılan tespitler ve ihtiyaçlarla uyumlu olmalıdır.
- Açık, anlaşılabilir, somut, ölçülebilir, sonuç odaklı zaman çerçevesi belirli bir şekilde oluşturulmaları gerekmektedir.
- Miktar ve zaman bağlamında ifade edilen hedefler en az bir, en fazla beş performans göstergesiyle birlikte sunulur.
- Uygulanabilir olması açısından her bir amaca yönelik en az iki, en fazla beş hedef belirlenmelidir.

Yukarıda belirlenen özelliklere göre 7 amaç altında yer alan 8 hedefimiz aşağıda listelenmiştir.

Hedef 1.1. Öğrencilerin okula erişim, devam ve okulu tamamlama oranları arttırılacaktır.

Hedef 1.2. Öğrencilerin ders dışı etkinliklere katılım oranları arttırılacaktır.

Hedef 2.1. Öğrencilerin derslerdeki akademik başarıları arttırılacaktır.

Hedef 2.2. Öğrencilerin ilgi, beceri ve yetenekler geliştirilerek üst öğrenime yerleşen öğrenci oranını arttırmak

Hedef 2.3. Öğrencilerin akademik başarısının arttırılması ve yaşam becerilerinin geliştirilmesi için rehberlik faaliyetleri güçlendirilecektir.

Hedef 3.1. Okul yöneticilerinin ve öğretmenlerin mesleki gelişimleri ve motivasyonları güçlendirilecektir.

Hedef 3.2. Eğitim ve öğretimin sağlıklı ve güvenli bir ortamda gerçekleştirilmesi için okul sağlığı ve güvenliği geliştirilecektir.

Hedef 3.3. İklim değişikliğinin olumsuz etkilerini azaltmak ve çevresel sürdürülebilirliği sağlamak için tasarruf tedbirleri kapsamında enerji verimliliği arttırılacaktır.

1.3. Performans Göstergeleri

Performans göstergeleri,

- Okulun hedeflerine ne kadar etkili bir şekilde ulaştığını gösteren ve performansının ölçülebilir ölçümlerdir.
- Bir faaliyetin hedeflerle karşılaştırıldığında gerçekleştirilip gerçekleştirilmediğini veya nasıl gerçekleştirildiğini ölçmeyi mümkün kılacak göstergelerdir.
- Bir faaliyetin ne kadar iyi çalıştığını gösterir.
- Genel performans hakkında veri sağlar.
- Okulun ne yaptığının genel resmine katkıda bulunur.
- İyileştirme ve geliştirme alanlarını belirler.
- Nereye müdahale edileceğini belirler.
- İlerlemeyi ölçer.

Yukarıda belirlenen özelliklere göre 7 amaç ve 8 hedef altında yer alan 57 performans göstergemiz aşağıda listelenmiştir.

PG1.1.1. Bir eğitim ve öğretim yılında devamsızlık süresi 20 günden fazla olan öğrenci oranı (%)

PG1.1.2. Bir eğitim ve öğretim yılında sınıf tekrar eden öğrenci oranı (%)

PG1.1.3. Bir eğitim ve öğretim yılında örgün eğitimden ayrılan öğrenci oranı (%)

PG1.1.4. Okula kayıt olanların mezun olma oranı (%)

PG1.1.5. Bir eğitim ve öğretim yılında destekleme ve yetiştirme kurslarına kayıt yaptıran öğrenci oranı (%)

PG1.1.6. Destekleme ve yetiştirme kurslarındaki toplam ders saatinin 1/5'ine devam etmeyen öğrenci oranı (%)

PG1.1.7. Destek eğitiminden faydalanan özel eğitime gereksinimi olan öğrenci oranı

PG1.1.8 Telafi eğitiminden faydalanan öğrenci sayısı

PG1.2.1. Bir eğitim ve öğretim yılında bilimsel, sosyal, kültürel, sanatsal ve sportif alanlarda kurum içi ve kurum dışı faaliyete katılan öğrenci oranı (%)

PG1.2.2. Bir eğitim ve öğretim yılında sosyal sorumluluk ve toplum hizmeti çalışmaları faaliyetine katılan öğrenci oranı (%)

PG1.2.3. Bir eğitim ve öğretim yılında yerel, ulusal ve uluslararası proje, yarışma vb. etkinliklere katılan öğrenci oranı (%)

PG1.2.4. Bir eğitim ve öğretim yılında üniversitelerde yürütülen bilimsel, sosyal, kültürel, sanatsal ve sportif alanlardaki faaliyetlere katılan öğrenci oranı (%)

PG2.1.1. Matematik dersi yılsonu başarı puanı

PG2.1.2. Türkçe dersi yılsonu başarı puanı

PG2.1.3. Sosyal bilimler alan dersleri yılsonu başarı puanı

PG2.1.4. Fen bilimleri alan dersleri yılsonu başarı puanı

PG2.1.5. Yabancı dil dersleri yılsonu başarı puanı

PG2.1.6. Öğrenci başına okunan kitap ortalaması

PG2.2.1. Bir üst öğrenime yerleşen öğrenci oranı

PG2.2.2. Ön lisans programlarına yerleşen öğrenci oranı

PG2.2.3. Kariyer rehberliği faaliyetlerine katılan dair ulaşılan öğrenci sayısı

PG2.2.4. Tercih danışmanlığı faaliyetlerinde yararlanan öğrenci sayısı

PG2.2.5. Kariyer rehberliği kapsamında yapılan faaliyet sayısı

PG 2.2.6. Yüksek Öğretim Kurumları Sınavlarında (TYT)-AYT' de ilk 500-1000-5000-10000'de yer alan öğrenci sayısı

PG 2.2.7. Yüksek Öğretim Kurumları Sınavlarında (AYT) ilk 500-1000-5000-10000 'de yer alan öğrenci sayısı

PG2.3.1. Öğrenci görüşmeleri oranı

PG2.3.2. Veli görüşmeleri oranı

PG2.3.3. Öğretmen görüşmeleri sayısı

PG2.3.4. Düzenlenen etkinlik sayısı

PG2.3.5. Bireysel ve grup başarısını arttırma uygulamaları sayısı

PG2.4.1. Yabancı dil öğrenme yeterliklerini geliştirmeye yönelik açılacak kurs sayısı

PG2.4.2. Yabancı dil öğrenme yeterliklerini geliştirmeye yönelik açılan kurslara katılan öğrenci oranı (%)

PG2.4.3. Öğrencilere yabancı dil bilmenin önemini ve gerekliliğini anlatan seminer sayısı

PG2.4.4. Yabancı dil dersi yılsonu puan ortalaması

PG2.4.5. Ulusal ve uluslararası hareketlilik programları/ projeleri bilgilendirme toplantılarına katılım oranı (%)

PG2.4.6. Bir eğitim öğretim döneminde hazırlanan ulusal veya uluslararası proje sayısı

PG3.1.1. İyileştirilen fiziki mekân (derslik, spor salonu, kütüphane, pansiyon vb.) sayısı

PG3.1.2. Fiziksel mekanların temizlik ve hijyenine ilişkin memnuniyet oranı (%)

PG3.1.3. Altyapı ve donatım eksikliği bulunan fiziksel birim sayısı

PG3.2.1. Hizmet içi eğitim alan yönetici oranı (%)

PG3.2.2. Hizmet içi eğitim alan öğretmen oranı (%)

PG3.2.3. Uzaktan hizmet içi eğitime katılan öğretmen oranı (%)

PG3.3.1. Okulda yaşanan kaza sayısı

PG3.3.2. Bağımlılıkla mücadele ile ilgili konularda eğitim alan öğrenci, öğretmen ve veli oranı (kırılım yapılacak)

PG3.3.3. Akran zorbalığı ve siber zorbalıkla ilgili konularda eğitim alan öğrenci ve öğretmen sayısı (kırılım yapılacak)

PG3.3.4. Sağlıklı beslenme ve obezite ile ilgili konularda verilen eğitim alan öğrenci, öğretmen ve veli oranı (kırılım yapılacak)

PG3.3.5. Hijyen, gıda güvenliği, bulaşıcı hastalıklar ile ilgili konularda verilen eğitim alan öğrenci, öğretmen ve veli oranı (kırılım yapılacak)

PG3.3.6. Disiplin kuruluna sevk edilen olay sayısı

PG3.3.7. Afete hazırlık eğitimlerine katılan öğrenci ve öğretmen sayısı (kırılım yapılacak)

PG3.3.8. İlk yardım eğitimlerine katılan öğrenci ve öğretmen sayısı (kırılım yapılacak)

PG3.3.9 Sivil savunma eğitimlerine katılan öğrenci ve öğretmen sayısı (kırılım yapılacak)

PG3.3.10. Afet ve acil durum tatbikat sayısı

PG3.3.11. Onur belgesi alan öğrenci sayısı

PG3.4.1. Elektrik tüketimi (kw)

PG3.4.2 Su tüketim miktarı (m3)

PG3.4.3. Doğalgaz/akaryakıt/kömür tüketim miktarı (m3/lt/kg)

PG3.4.4. Bakım ve onarımı yapılan alan-tesisat sayısı/oranı

1.4. Stratejilerin Belirlenmesi

Stratejiler,

- Okulun hedeflerine nasıl ulaşılabileceğini gösteren kararlar bütünüdür.
- Stratejiler, hedeflere yönelik belirlenir.
- Bir hedef için alternatif stratejiler değerlendirilerek bunlar arasından en fazla beş tanesine planda yer verilir.
- Stratejiler oluşturulurken okul/kurumun kaynakları ve farklı alanlardaki yetkinliği göz önünde bulundurulur.
- Stratejiler, hedeflerin hangi faaliyetlerle uygulamaya geçirileceğinin çerçevesini çizer.

Yukarıda belirlenen özelliklere göre 7 amaç ve 8 hedef altında yer alan 58 stratejimiz aşağıda listelenmiştir.

S 1.1.1. Öğrencilerin devamsızlık nedenleri belirlenecek, öğrenci ve veli iş birliğiyle bu nedenleri ortadan kaldırmaya yönelik çalışmalar yürütülecektir.

S1.1.2. Öğrenci devamsızlığının olumsuz etkilerini azaltmaya yönelik eksik kazanımların giderilmesi amacıyla sosyal etkinlikler, uzaktan öğrenme olanaklarına ilişkin farkındalık çalışmaları gibi telafi tedbirleri alınacaktır.

S1.1.3. Okula aidiyeti artırmak amacıyla diğer kurumlarla iş birliği yapılarak ortamının öğrencilerin akademik, sosyal, kültürel, sanatsal ve sportif faaliyetlere katılımı sağlanacaktır.

S1.1.4. Sınıf tekrarı nedenleri araştırılarak buna yönelik önleyici tedbirler geliştirilecektir.

S1.1.5. DYK'ya devamsızlık nedenleri araştırılarak devamsızlığı azaltacak çalışmalar yapılacaktır.

S1.1.6. Öğrencilerin örgün eğitimden ayrılma nedenleri araştırılıp okul kaynaklı nedenlerin ortadan kaldırılmasına yönelik tedbirler alınacaktır.

S1.1.7. Özel eğitim ihtiyacı olan öğrencilerin uygun alanda eğitim alabilmeleri için rehberlik ve yönlendirme faaliyetleri yapılacaktır.

S1.1.8. Öğrencilerin okula, okul kültürüne ve eğitim alacakları alana uyumunu güçlendirmek için çalışmalar yürütülecektir.

S1.1.9. Tam öğrenme modeli benimsenip öğrenme eksiklikleri ve kayıpları olan öğrencilere yönelik bireysel çalışmalar yapılacaktır.

S1.2.1. Her bir öğrencinin bir kulüp faaliyetinde aktif olarak yer alması sağlanarak kulüp faaliyetlerinin etkinliği artırılacaktır.

S1.2.3. Öğrencilerin seviyelerine uygun olarak toplumsal sorunların çözümüne katkı sağlamak amacıyla afet ve acil durum, çevre, eğitim, spor, kültür ve turizm, sağlık ve sosyal hizmetler alanlarında toplum hizmeti faaliyetlerine katılımları artırılacaktır.

S1.2.4. Öğrencilerin yerel, ulusal ve uluslararası proje ve yarışmalara katılmaları teşvik edilecektir.

S1.2.5. Okulda oluşturulacak öğrenci kulüpleri aracılığıyla yerel düzeyde etkinliklerin düzenlenmesi sağlanacaktır.

S1.2.6. Üniversitelerle iş birliği yaparak öğrencilerimizin yükseköğretimi tanımlarını ve üniversitelerde yürütülen bilimsel, sosyal, kültürel, sanatsal ve sportif alanlardaki faaliyetlere katılmaları sağlanacaktır.

S2.1.1. Öğrencilerin kazanım eksiklikleri tespit edilerek destekleme ve yetiştirme kurslarıyla akademik yeterliklerinin artırılması sağlanacaktır.

S2.1.2. Bakanlığın hazırladığı dijital platformlar aracılığıyla öğrencilerin tamamlayıcı ve destekleyici eğitim almaları sağlanacaktır.

S2.1.3. Okulda düzenlenen münazara, panel vb. etkinlikler vasıtasıyla öğrencilerin dili kullanma ve kendilerini ifade etme becerileri geliştirilecektir.

S2.1.4. Öğrencilerin kitap okumasını teşvik etmek için etkinlikler düzenlenecektir.

S2.1.5. Okul içinde makale, kompozisyon yazma, resim yapma vb. yarışmalar düzenlenecek ve öğrencilerin ödüllendirilmesi sağlanacaktır.

S2.1.6. Derslerde proje tabanlı yöntem kullanılarak öğrencilerin analiz, sentez ve değerlendirme becerilerinin geliştirilmesi sağlanacaktır.

S2.1.7. Her bir öğrencinin hazır bulunuşluk seviyesine uygun en az bir proje ve etkinliğe katılması sağlanacaktır.

S2.2.1. Destekleme ve yetiştirme kurslarıyla öğrencilerin genel derslerdeki yeterlilikleri artırılacaktır.

S2.2.2. Öğrencilere yönelik bakanlığın hazırlanmış olduğu dijital platformlar aracılığı ile

yüz yüze eğitime destek olmak üzere uzaktan eğitim imkânları oluşturulacaktır.

S2.2.3. Öğrencileri ilgi, yetenek ve ihtiyaçları doğrultusunda bir üst öğrenim programına hazırlayacak mesleki ve eğitsel rehberlik faaliyetleri yürütülecektir.

S2.2.4. Üniversitelerle iş birliği yaparak öğrencilerimizin yükseköğretimi tanımlarını, üniversitelerin imkanlarından yararlanabilmeleri artırılması sağlanacaktır.

S2.2.5. Kariyer rehberliği kapsamında yapılan faaliyet (panel, mezun buluşmaları, lisans programları tanıtımları vb.) sayıları artırılacaktır.

S2.3.1. Eğitsel/kişisel rehberlik çalışmaları kapsamında öğrencilerin eksikleri ihtiyaçları tespit edilerek bu ihtiyaçların giderilmesi için birey/grup bazlı planlamaların yapılması sağlanacaktır.

S2.3.2. Sınıf rehber öğretmen ve okul rehber öğretmen arasındaki çalışma iş birliği güçlendirilerek sağlıklı ruh yapısına sahip, kendisini keşfetmeyi öğrenmiş mutlu bireyler yetiştirmeyi sağlamak amacıyla etkinlikler/uygulamalar gerçekleştirilecektir.

S2.3.3. Rehberlik faaliyetlerinin kapsamı ve önemi ile ilgili öğretmenlere yönelik farkındalık çalışmaları yürütülecektir.

S2.3.4. Öğrencilerin yaş dönem özellikleri, bu dönemde karşılaşılabilecek sorunlar ve bu sorunlarla baş etme, öğrenci-veli sağlıklı iletişim kurma yöntemleriyle ilgili velilere yönelik etkinlikler düzenlenecektir.

S2.4.1. Öğrencilerin yabancı dil öğrenme yeterliliklerini geliştirmeye yönelik kurslar açılacaktır.

S2.4.2. Öğrencilere yabancı dil bilmenin önemini ve gerekliliğini anlatan seminerler düzenlenecektir.

S2.4.3. Öğrencilerin yabancı dil eğitimine yönelik olarak düzenlenen konferanslara katılımları sağlanacaktır.

S2.4.4. Yabancı dil eğitimine yönelik dijital içerikler ve platformlardan haberdar olmaları sağlanacaktır.

S2.4.5. Yabancı dil eğitimini destekleyen uluslararası projelerin ve hareketliliklerin tanıtımını yaparak öğretmen ve öğrencinin motivasyonu sağlanacaktır.

S2.4.6. Duvar panoları, afişler, vb. uygulamalarla okulun fiziki alanlarında yabancı dilin yazılı olarak ön plana çıkartılması sağlanacaktır.

S2.4.7. Tüm Kademelerdeki öğrencilere pratik yapma imkânı sağlayan materyallerin

bulunduđu yabancı dil sınıfı ya da atölyesi oluşturulacaktır.

S2.4.8. Yabancı dil etkinlikleri kapsamında öğrenci kulüpleri oluşturulacaktır.

S3.1.1. Okulun fiziki mekânlarının durum tespiti yapılacak ve iyileştirilme için önceliklendirilmiş bir plan doğrultusunda çalışmalar yapılacaktır.

S3.1.2. Fiziki mekânların iyileştirilmesi için kamu idareleri, belediyeler ve işverenlerle iş birlikleri yapılacaktır.

S3.1.3. Bilişim altyapısını güçlendirme çalışmaları yapılacaktır.

S3.1.4. Temizlik ve hijyen memnuniyet düzeyi belirlemek için anketler uygulanarak yapılacak değerlendirmeler sonucunda gerekli tedbirler alınacaktır.

S3.2.1. Okul yöneticilerinin ve öğretmenlerin mesleki gelişim ihtiyaçları tespit edilerek, bu ihtiyaçları gidermeye yönelik bir mesleki gelişim planı hazırlanacaktır.

S3.2.2. Okul yöneticilerinin ve öğretmenlerin uzaktan hizmet içi eğitimlere katılmaları teşvik edilecektir.

S3.2.3. Okul personelinin motivasyon, iş doyumunu ve kurumsal bağlılık düzeylerini artıracak çalışmalar yapılacaktır.

S3.3.1. Öğrenci, öğretmen ve velilerde farkındalık oluşturmak için bağımlılıkla mücadele, akran zorbalığı, siber zorbalık, sağlıklı beslenme ve obezite, hijyen, bulaşıcı hastalıklar ve gıda güvenliği gibi konularda alan uzmanları ile iş birliğinde eğitimler düzenlenecektir.

S3.3.2. Okulda yaşanan disiplin olaylarının nedeni rehber öğretmen koordinasyonunda sınıf rehber öğretmeni ve öğrencilerin diğer öğretmenleriyle iş birliğinde tespit edilerek bu konuda çalışmalar yapılarak öğrencilerin ve velilerin farkındalıkları artırılacaktır.

S3.3.3. Başarılı ve örnek davranış sergileyen öğrencilerin onur belgesiyle ödüllendirilmesi ve bu öğrencilerin diğer öğrencilere örnek olması sağlanacaktır.

S3.3.4. Doğa, insan ve teknoloji kaynaklı (deprem, sel, heyelan, yangın, çığ ve salgın hastalıklar vd.) afetlere karşı gerekli tedbirlerin alınması için çalışmalar yapılacaktır.

S3.3.5. Doğa, insan ve teknoloji kaynaklı (deprem, sel, heyelan, yangın, çığ ve salgın hastalıklar vd.) konularında alan uzmanları ile iş birliğinde öğretmen, öğrenci ve velilere farkındalık eğitimleri verilecektir.

S3.3.6. Sivil savunma alanında öğrenci kulüp faaliyetleri kapsamında etkinlikler düzenlenecektir.

S3.3.7. Okulun afet ve acil durum eylem planının güncel tutulması sağlanacaktır.

S3.3.8. Afet ve acil durum tatbikatları düzenlenecektir.

S3.4.1. Okul elektrik, su ve yakıt tüketimi miktar ve tutar olarak izlenerek tüketimi artıran unsurlar araştırılacak ve verimliliği artıracak tedbirler alınacaktır.

S3.4.2. Tasarruf tedbirleri kapsamında enerji verimliliği ile ilgili farkındalık çalışmaları yapılacaktır.

S3.4.3. Enerji tasarrufunun sağlanması için atölye ve laboratuvarlarda tedbir alınmasına yönelik çalışmalar yapılacaktır.

S3.4.4. Enerji tasarrufuna yönelik proje geliştirilecektir.

S3.4.5. Yenilenebilir enerji kaynaklarından daha fazla yararlanmak için çalışmalar yapılacaktır.

Okul Rehberlik ve Psikolojik Danışma Servisleriyle İlgili Amaç Hedef, Performans Göstergeleri ve Stratejiler

Amaç 1. Okulda sunulan rehberlik ve psikolojik danışma servislerinin hizmet kalitesinin artırılması.

Hedef 1.1. Öğrencilerin bir bütün olarak gelişimlerini desteklemek ve gelişimlerini olumsuz yönde etkileyebilecek risk etmenlerini azaltmak, koruyucu etmenleri artırmak amacıyla çalışmalar yürütülecektir.

Performans Göstergeleri

PG 1.1.1 Sosyal duygusal gelişim alanına yönelik çalışma yapılan öğrenci oranı

PG 1.1.2. Akademik gelişim alanına yönelik çalışma yapılan öğrenci oranı

PG 1.1.3. Kariyer gelişim alanına yönelik çalışma yapılan öğrenci oranı

Stratejiler

S11.1. Rehberlik ihtiyacı belirleme anketlerinden yararlanarak gelişim alanlarına yönelik öğrencilerle yürütülecek çalışmalar belirlenecektir.

S2. Belirlenen çalışmalar okul rehberlik ve psikolojik danışma programı kapsamında uygulanacaktır.

Tablo 31. Amaç, Hedef, Gösterge ve Stratejilere İlişkin Kartlar

TEMA	Eğitim Öğretime Erişim ve Katılım
Okul/Kurum Türü	Sosyal Bilimler Lisesi
Amaç 1	Öğrencilerin eğitim ve öğretime etkin katılımlarıyla süreci tamamlamalarını sağlamak.
Hedef 1.1	Öğrencilerin okula erişim, devam ve okulu tamamlama oranları artırılabacaktır.

Performans Göstergeleri	Hedefe Etkisi (%)	Plan Dönemi Başlangıç Değeri	2024	2025	2026	2027	2028	İzleme Sıklığı	Rapor Sıklığı
PG 1.1.1. Bir eğitim ve öğretim yılında devamsızlık süresi 20 günden fazla olan öğrenci oranı (%)	35	%30	%30	%0	%0	%0	%0	6 Ay	6 Ay
PG 1.1.2. Bir eğitim ve öğretim yılında sınıf tekrar eden öğrenci oranı (%)	35	%0,4	%0,4	%0	%0	%0	%0	6 Ay	6 Ay
PG 1.1.3. Bir eğitim ve öğretim yılında örgün eğitimden ayrılan öğrenci oranı (%)	30	%0,2	%0,2	%0	%0	%0	%0	6 Ay	6 Ay
Koordinatör Birim	Okul İdaresi								
İş birliği Yapılacak Birimler	İlçe MEM, Rehberlik Servisi, Okul Aile Birliği, Veliler								
Riskler	<ul style="list-style-type: none"> Aileleri gelişim temelli değerlendirme anlayışından uzaklaştıran kademeler arası geçişlerde uygulanan sınav yöntemlerinin devam ettirilmesi Öğrencilerin okula devamının sağlanması hususunda okul-aile iş birliğinin yetersiz kalması Öğrenme kayıplarının telafi edilmesi amacıyla düzenlenen mekanizmaların yetersiz kalması 								
Stratejiler	<p>S 1.1.1. Öğrencilerin devamsızlık nedenleri belirlenecek, öğrenci ve veli iş birliğiyle bu nedenleri ortadan kaldırmaya yönelik çalışmalar yürütülecektir.</p> <p>S1.1.2. Öğrenci devamsızlığının olumsuz etkilerini azaltmaya yönelik eksik kazanımların giderilmesi amacıyla sosyal etkinlikler, uzaktan öğrenme olanaklarına ilişkin farkındalık çalışmaları gibi telafi tedbirleri alınacaktır.</p> <p>S1.1.3. Okula aidiyeti artırmak amacıyla diğer kurumlarla iş birliği yapılarak ortamının öğrencilerin akademik, sosyal, kültürel, sanatsal ve sportif faaliyetlere katılımı sağlanacaktır.</p> <p>S1.1.4. Sınıf tekrarı nedenleri araştırılarak buna yönelik önleyici tedbirler geliştirilecektir.</p> <p>S1.1.5. DYK kurslarına devamsızlık nedenleri araştırılarak devamsızlığı azaltacak çalışmalar yapılacaktır.</p> <p>S1.1.6. Öğrencilerin örgün eğitimden ayrılma nedenleri araştırılıp okul kaynaklı nedenlerin ortadan kaldırılmasına yönelik tedbirler alınacaktır.</p>								
Maliyet Tahmini	70500 TL								
Tespitler	<ul style="list-style-type: none"> Devamsızlık sürelerinin öğrencilerce az bulunması ve bilinçsizce devamsızlık yapılması Devamsızlık haklarıyla ilgili bilinçlendirme faaliyetlerinin azlığı 								
İhtiyaçlar	<ul style="list-style-type: none"> Devamsızlığın önlenmesi ve öğrenme kayıplarının giderilmesi için rehberlik sisteminin geliştirilmesi Öğrenciler üzerinde sınav baskısı oluşturmayacak bir geçiş sistemi 								

TEMA	Eđitim Öğretime Eriřim ve Katılım
Okul/Kurum Türü	Sosyal Bilimler Lisesi
Amaç 1	Öğrencilerin eğitim ve öğretime etkin katılımlarıyla tamamlamalarını sağlamak.
Hedef 1.2	Öğrencilerin ders dışı etkinliklere katılım oranları artırılacaktır.

Performans Göstergeleri	Hedefe Etkisi (%)	Plan Dönemi Başlangıç Değeri	2024	2025	2026	2027	2028	İzleme Sıklığı	Rapor Sıklığı
PG1.2.1. Bir eğitim ve öğretim yılında bilimsel, sosyal, kültürel, sanatsal ve sportif alanlarda kurum içi ve kurum dışı faaliyete katılan öğrenci oranı (%)	25	%35	%35	%70	%75	%90	%100	6 Ay	6 Ay
PG1.2.2. Bir eğitim ve öğretim yılında sosyal sorumluluk ve toplum hizmeti çalışmaları faaliyetine katılan öğrenci oranı (%)	25	%15	%15	%70	%75	%90	%100	6 Ay	6 Ay
PG1.2.3. Bir eğitim ve öğretim yılında yerel, ulusal ve uluslararası proje, yarışma vb. etkinliklere katılan öğrenci oranı (%)	25	%35	%35	%70	%75	%90	%100	6 Ay	6 Ay
PG1.2.4. Bir eğitim ve öğretim yılında üniversitelerde yürütülen bilimsel, sosyal, kültürel, sanatsal ve sportif alanlardaki faaliyetlere katılan öğrenci oranı (%)	25	%15	%15	%70	%75	%90	%100	6 Ay	6 Ay
Koordinatör Birim	Okul İdaresi								
İř birliđi Yapılacak Birimler	İlçe MEM, Rehberlik Servisi, Zümre Başkanları								
Riskler	<ul style="list-style-type: none"> • Matematik ve Fen Bilimleri derslerindeki başarı konusunda öğrencilerin önyargılı olması • Sosyal Bilim derslerinin başarısında sadece ezber yöntemiyle başarılı olunabileceğinin ön yargısının olması • Avrupa Birliđi Projeleri konusunda ilçemizdeki çalışmaların nicelik ve nitelik yönünden artırılması • Yerel, ulusal ve uluslararası proje, yarışma vb. bazı etkinliklere maddi desteğın olmaması veya yeterli olmaması 								
Stratejiler	<p>S1.2.1. Her bir öğrencinin bir kulüp faaliyetinde aktif olarak yer alması sağlanarak kulüp faaliyetlerinin etkinliđi artırılacaktır.</p> <p>S1.2.3. Öğrencilerin seviyelerine uygun olarak toplumsal sorunların çözümüne katkı sağlamak amacıyla afet ve acil durum, çevre, eğitim, spor, kültür ve turizm, sağlık ve sosyal hizmetler alanlarında toplum hizmeti faaliyetlerine katılımları artırılacaktır.</p> <p>S1.2.4. Öğrencilerin yerel, ulusal ve uluslararası proje ve yarışmalara katılmaları teşvik edilecektir.</p> <p>S1.2.5. Okulda oluşturulacak öğrenci kulüpleri aracılıđıyla yerel düzeyde etkinliklerin düzenlemesi sağlanacaktır.</p> <p>S1.2.6. Üniversitelerle iş birliđi yaparak öğrencilerimizin yükseköğretimi tanımlarını ve üniversitelerde yürütülen bilimsel, sosyal, kültürel, sanatsal ve sportif alanlardaki faaliyetlere katılmaları sağlanacaktır.</p>								

Maliyet Tahmini	300.000 TL
Tespitler	<ul style="list-style-type: none"> • Öğrencilerin yabancı dil, Matematik, Türkçe ve Sosyal Bilimler eğitimine destek olacak farklı öğretim yöntemlerine ihtiyaç duymaları • Ders içeriklerinin ağır ve kapsamlı olması
İhtiyaçlar	<ul style="list-style-type: none"> • Yabancı dil, Matematik, Türkçe ve Sosyal Bilimler eğitimine yönelik farklı öğretim yöntemlerinin dijital içeriklerin ve platformların geliştirilmesi • Uluslararası hareketlilik programlarına yönelik farkındalığın artırılması

TEMA	Eğitim ve Öğretimde Kalite
Okul/ Kurum Türü	Sosyal Bilimler Lisesi
Amaç 2	Öğrencilerin ilgi, yetenek ve akademik becerileri doğrultusunda üst öğretime hazırlanması, yaratıcı, yenilikçi, girişimci, üretken, kalkınmaya destek veren, bireyler olarak yetiştirilmesi sağlanacaktır.
Hedef 2.1	Öğrencilerin derslerdeki akademik başarıları artırılabacaktır.

Performans Göstergeleri	Hedef Etkisi (%)	Plan Dönemi Başlangıç Değeri	2024	2025	2026	2027	2028	İzleme Sıklığı	Rapor Sıklığı
PG2.1.1. Matematik dersi yılsonu başarı puanı	20	%75	%75	%80	%85	%90	%100	6 Ay	6 Ay
PG2.1.2. Türkçe dersi yılsonu başarı puanı	20	%85	%85	%80	%85	%90	%100	6 Ay	6 Ay
PG2.1.3. Sosyal bilimler alan dersleri yılsonu başarı puanı	20	%85	%85	%80	%85	%90	%100	6 Ay	6 Ay
PG2.1.5. Yabancı dil dersleri yılsonu başarı puanı	20	%70	%70	%80	%85	%90	%100	6 Ay	6 Ay
PG2.1.6. Öğrenci başına okunan kitap ortalaması	20	12	12	%80	%85	%90	%100	6 Ay	6 Ay
Koordinatör Birim	Okul İdaresi								
İş birliği Yapılacak Birimler	İlçe MEM, Öğretmenler, Okul Aile Birliği								
Riskler	<ul style="list-style-type: none"> • Öğrencilerin ve velilerin bilimsel, kültürel, sanatsal ve sportif faaliyetlere ilişkin farkındalık düzeyinin çeşitlilik göstermesi • Özellikle uluslararası proje, yarışma vb. etkinliklerde yeterli çeşitlilik olmaması 								
Stratejiler	<p>S2.1.1. Öğrencilerin kazanım eksiklikleri tespit edilerek destekleme ve yetiştirme kurslarıyla akademik yeterliklerinin artırılması sağlanacaktır.</p> <p>S2.1.2. Bakanlığın hazırladığı dijital platformlar aracılığıyla öğrencilerin tamamlayıcı ve destekleyici eğitim almaları sağlanacaktır.</p>								

	<p>S2.1.3. Okulda düzenlenen münazara, panel vb. etkinlikler vasıtasıyla öğrencilerin dili kullanma ve kendilerini ifade etme becerileri geliştirilecektir.</p> <p>S2.1.4. Öğrencilerin kitap okumasını teşvik etmek için etkinlikler düzenlenecektir.</p> <p>S2.1.5. Okul içinde makale, kompozisyon yazma, resim yapma vb. yarışmalar düzenlenecek ve öğrencilerin ödüllendirilmesi sağlanacaktır.</p> <p>S2.1.6. Derslerde proje tabanlı yöntem kullanılarak öğrencilerin analiz, sentez ve değerlendirme becerilerinin geliştirilmesi sağlanacaktır.</p>
Maliyet Tahmini	100.000 TL
Tespitler	<ul style="list-style-type: none"> • Öğrencilerin bilimsel, kültürel, sanatsal ve sportif faaliyetlere katılımının düşük olması • Ulusal ve uluslararası proje, yarışma vb. etkinliklerin başvuru ve yönetim süreçleri ile ilgili personellerin isteksizliği.
İhtiyaçlar	<ul style="list-style-type: none"> • Veli ve öğretmenlere yönelik olarak öğrencilerin bilimsel, kültürel, sanatsal ve sportif faaliyetlere katılması yönünde farkındalık çalışmaları yürütülmesi • Ulusal ve uluslararası proje, yarışma vb. etkinlikler ile ilgili öğretmen ve yönetici eğitimlerinin yapılması. • Akademik başarı algısı ve yükseltme yolları ile ilgili çalışmalar yürütülmesi.

TEMA	Eğitim ve Öğretimde Kalite
Okul/Kurum Türü:	Sosyal Bilimler Lisesi
Amaç 2	Öğrencileri ilgi, yetenek ve akademik becerileri doğrultusunda üst öğretime hazırlanması, yaratıcı, yenilikçi, girişimci, üretken, medeniyet ve kalkınmaya destek veren, ekonomiye değer katan bireyler olarak yetiştirilmesi sağlanacaktır.
Hedef 2.2	Öğrencilerin ilgi, beceri ve yetenekler geliştirilerek üst öğrenime yerleşen öğrenci oranını artırmak.

Performans Göstergeleri	Hedef Etkisi (%)	Plan Dönemi Başlangıç Değeri	2024	2025	2026	2027	2028	İzleme Sıklığı	Rapor Sıklığı
PG2.2.1. Bir üst öğrenime yerleşen öğrenci oranı	20	%73	%100	%100	%100	%100	%100	6 Ay	6 Ay
PG2.2.2. Ön lisans programlarına yerleşen öğrenci oranı	10	%0.5	%100	%100	%100	%100	%100	6 Ay	6 Ay
PG2.2.3. Kariyer rehberliği faaliyetlerine katılan dair ulaşılan öğrenci sayısı	20	%98	%100	%100	%100	%100	%100	6 Ay	6 Ay
PG2.2.4. Tercih danışmanlığı faaliyetlerinde yararlanan öğrenci sayısı	10	%98	%100	%100	%100	%100	%100	6 Ay	6 Ay
PG2.2.5. Kariyer rehberliği kapsamında yapılan faaliyet sayısı	20	20	%100	%100	%100	%100	%100	6 Ay	6 Ay
PG 2.2.6 Yüksek Öğretim Kurumları Sınavlarında (TYT)-AYT' de ilk 500-1000-5000-10000'de yer alan öğrenci sayısı	20	10	%100	%100	%100	%100	%100	6 Ay	6 Ay
Koordinatör Birim	Okul İdaresi								

İş birliği Yapılacak Birimler	İlçe MEM, Zümre Başkanları
Riskler	<ul style="list-style-type: none"> • YÖK ve üniversiteler ile yeterli düzeyde iş birliği imkânı sağlanamaması • Politika değişiklikleri yaşanması • Değişen sistemsel gelişmelere karşı uyum
Stratejiler	<p>S2.2.1. Destekleme ve yetiştirme kurslarıyla öğrencilerin genel derslerdeki yeterlilikleri artırılacaktır.</p> <p>S2.2.2. Öğrencilere yönelik bakanlığın hazırlamış olduğu dijital platformlar aracılığı ile yüz yüze eğitime destek olmak üzere uzaktan eğitim imkânları oluşturulacaktır.</p> <p>S2.2.3. Öğrencileri ilgi, yetenek ve ihtiyaçları doğrultusunda bir üst öğrenim programına hazırlayacak mesleki ve eğitsel rehberlik faaliyetleri yürütülecektir.</p> <p>S2.2.4. Üniversitelerle iş birliği yaparak öğrencilerimizin yükseköğretimi tanımlarını, üniversitelerin imkanlarından yararlanabilmeleri artırılması sağlanacaktır.</p> <p>S2.2.5. Kariyer rehberliği kapsamında yapılan faaliyet (panel, mezun buluşmaları, lisans programları tanıtımları vb.) sayıları artırılacaktır.</p>
Maliyet Tahmini	100.000 TL
Tespitler	<ul style="list-style-type: none"> • YKS sürecinde üniversitelerle yeterli düzeyde iş birliği imkanı sağlanamaması • Öğrencilerin sınav kaygısı ve kararsızlığı yaşaması • Öğretmenlerin 12. Sınıf düzeyindeki öğrencilere yeterli rehberlik edip etmemelerinin tartışılması
İhtiyaçlar	<ul style="list-style-type: none"> • İhtiyaç duyulan alanlarda yeterli düzeyde çalışmaya yer verilmesi • YKS sürecinin daha profesyonelce yönetilmeye ihtiyaç duyulması.

TEMA	Eğitim ve Öğretimde Kalite
Okul/Kurum Türü	Sosyal Bilimler Lisesi
Amaç 2	Öğrencileri ilgi, yetenek ve akademik becerileri doğrultusunda üst öğretime hazırlanması, yaratıcı, yenilikçi, girişimci, üretken, kalkınmaya destek veren bireyler olarak yetiştirilmesi sağlanacaktır.
Hedef 2.3	Öğrencilerin akademik başarısının artırılması ve yaşam becerilerinin geliştirilmesi için rehberlik faaliyetleri güçlendirilecektir.

Performans Göstergeleri	Hedef Etkisi (%)	Plan Dönemi Başlangıç Değeri	2024	2025	2026	2027	2028	İzleme Sıklığı	Rapor Sıklığı
PG2.3.1. Öğrenci görüşmeleri oranı	20	%90	%90	%100	%100	%100	%100	6 Ay	6 Ay
PG2.3.2. Veli görüşmeleri oranı	20	%40	%40	%100	%100	%100	%100	6 Ay	6 Ay
PG2.3.3. Öğretmen görüşmeleri sayısı	20	25	25	40	40	40	40	6 Ay	6 Ay
PG2.3.4. Düzenlenen etkinlik sayısı	20	25	25	40	40	40	40	6 Ay	6 Ay
PG2.3.5. Bireysel ve grup başarısını artırma uygulamaları sayısı	20	25	25	35	35	35	35	6 Ay	6 Ay
Koordinatör Birim	Okul İdaresi								
İş birliği Yapılacak Birimler	İlçe MEM, Okul Aile Birliği, Hayırseverler, Belediye								
Riskler	<ul style="list-style-type: none"> • Rehberlik faaliyetlerine katılmak istemeyen öğrenci grupları • Rehberlik faaliyetlerine katılmak istemeyen veli grupları • Tüm öğrencilere yönelik rehberlik faaliyetlerinin bireyselleştirilmiş şekilde 								

	uygulanmasının yaratacağı zorluklar
Stratejiler	<p>S2.3.1. Eğitsel/kişisel rehberlik çalışmaları kapsamında öğrencilerin eksikleri ihtiyaçları tespit edilerek bu ihtiyaçların giderilmesi için birey/grup bazlı planlamaların yapılması sağlanacaktır.</p> <p>S2.3.2. Sınıf rehber öğretmen ve okul rehber öğretmen arasındaki çalışma iş birliği güçlendirilerek sağlıklı ruh yapısına sahip, kendisini keşfetmeyi öğrenmiş mutlu bireyler yetiştirmeyi sağlamak amacıyla etkinlikler/uygulamalar gerçekleştirilecektir.</p> <p>S2.3.3. Rehberlik faaliyetlerinin kapsamı ve önemi ile ilgili öğretmenlere yönelik farkındalık çalışmaları yürütülecektir.</p> <p>S2.3.4. Öğrencilerin yaş dönem özellikleri, bu dönemde karşılaşılabilecek sorunlar ve bu sorunlarla baş etme, öğrenci-veli sağlıklı iletişim kurma yöntemleriyle ilgili velilere yönelik etkinlikler düzenlenecektir.</p>
Maliyet Tahmini	200.000 TL
Tespitler	<ul style="list-style-type: none"> • Var olan rehberlik faaliyetlerinin artırılabilir düzeyde olması • Daha fazla öğrencinin faaliyetlerden faydalanabilme potansiyelinin ve ihtiyacının olması
İhtiyaçlar	<ul style="list-style-type: none"> • Sistemsel ve mutlaka önceden planlanmış, güncellenebilir ve öğrenciye göre değiştirilebilir rehberlik programları • Sistematik uygulanan programlar

TEMA	Kurumsal Kapasite
Okul/Kurum Türü	Sosyal Bilimler Lisesi
Amaç 3	Okulların kurumsal kapasite ve yeterlilikleri verimli ve sürdürülebilir bir şekilde geliştirilecektir.
Hedef 3.1	Okul yöneticilerinin ve öğretmenlerin mesleki gelişimleri ve motivasyonları güçlendirilecektir.

Performans Göstergeleri	Hedef Etkisi (%)	Plan Dönemi Başlangıç Değeri	2024	2025	2026	2027	2028	İzleme Sıklığı	Rapor Sıklığı
PG3.2.1. Hizmet içi eğitim alan yönetici oranı (%)	40	%70	%90	%100	%100	%100	%100	6 Ay	6 Ay
PG3.2.2 Hizmet içi eğitim alan öğretmen oranı (%)	30	%70	%90	%100	%100	%100	%100	6 Ay	6 Ay
PG3.2.3. Uzaktan hizmet içi eğitime katılan öğretmen oranı (%)	30	%90	%90	%100	%100	%100	%100	6 Ay	6 Ay
Koordinatör Birim	Okul İdaresi								
İş birliği Yapılacak Birimler	İlçe MEM, Okul Aile Birliği, Öğretmenler, İlçe Belediye İtfaiye Amirliği, İlçe Sağlık Müdürlüğü								
Riskler	<ul style="list-style-type: none"> • Sunulacak eğitimler için paydaşların yeterli zaman ayıramaması • İlgili paydaşlara sunulacak eğitimler için alanında uzman personellere ulaşamaması • Eğitim içerikleri ve materyallerin üretilmesinde maliyetlerin sürekli artması 								
Stratejiler	<p>S3.2.1. Okul yöneticilerinin ve öğretmenlerin mesleki gelişim ihtiyaçları tespit edilerek, bu ihtiyaçları gidermeye yönelik bir mesleki gelişim planı hazırlanacaktır.</p> <p>S3.2.2. Okul yöneticilerinin ve öğretmenlerin uzaktan hizmet içi eğitimlere katılmaları teşvik edilecektir.</p> <p>S3.2.3. Okul personelinin motivasyon, iş doyumu ve kurumsal bağlılık düzeylerini artıracak çalışmalar yapılacaktır.</p>								
Maliyet Tahmini	300.000 TL								

Tespitler	<ul style="list-style-type: none"> Gelişen şartlar ve ortaya çıkan ihtiyaçlar doğrultusunda öğretmenlerin rehberlik hizmetleri konusunda eksikliklerinin olması, öğretmen ve yöneticilerin sürekli eğitime ihtiyaç duyması. Dijital içeriklerin yeterli düzeyde olmaması.
İhtiyaçlar	<ul style="list-style-type: none"> Öğretmen ve yöneticilerin dijital ve yüz yüze mesleki eğitimlere ihtiyaç vardır. Eğitimler uzman kişilerce verilmeli ve ihtiyaca yönelik, yeterli düzey ve sürede olmalıdır.

TEMA	Kurumsal Kapasite
Okul/ Kurum Türü	Sosyal Bilimler Lisesi
Amaç 3	Okulun amaçlarına ulaşmasını sağlayacak kurumsal imkân ve yetkinlikler verimli ve sürdürülebilir bir şekilde geliştirilecektir.
Hedef 3.2	Eğitim ve öğretimin sağlıklı ve güvenli bir ortamda gerçekleştirilmesi için okul sağlığı ve güvenliği geliştirilecektir.

Performans Göstergeleri	Hedefe Etkisi (%)	Plan Dönemi Başlangıç Değeri	2024	2025	2026	2027	2028	İzleme Sıklığı	Rapor Sıklığı
PG3.3.1. Okulda yaşanan kaza sayısı	10	8	8	3	3	3	3	6 Ay	6 Ay
PG3.3.2. Bağımlılıkla mücadele ile ilgili konularda eğitim alan öğrenci, öğretmen ve veli oranı	10	%65	%65	%99	%99	%99	%99	6 Ay	6 Ay
PG3.3.3. Akran zorbalığı ve siber zorbalıkla ilgili konularda eğitim alan öğrenci ve öğretmen sayısı	20	%58	%58	%99	%99	%99	%99	6 Ay	6 Ay
PG3.3.4. Sağlıklı beslenme ve obezite ile ilgili konularda verilen eğitim alan öğrenci, öğretmen ve veli oranı	20	%55	%55	%99	%99	%99	%99	6 Ay	6 Ay
PG3.3.5. Hijyen, gıda güvenliği, bulaşıcı hastalıklar ile ilgili konularda verilen eğitim alan öğrenci, öğretmen ve veli oranı	20	%55	%55	%99	%99	%99	%99	6 Ay	6 Ay
PG3.3.7. Afete hazırlık eğitimlerine katılan öğrenci ve öğretmen sayısı	20	35	35	500	550	550	550	6 Ay	6 Ay
Koordinatör Birim	Okul İdaresi								
İş birliği Yapılacak Birimler	İlçe MEM, Okul Aile Birliği, Hayırseverler, Belediye								
Riskler	<ul style="list-style-type: none"> Öğrencilerin ve öğretmenlerin pek çoğunun bağımlı olduğunu kabul etmemesi Akran baskısı veya özentsisiyle bağımlılığa yönelecek yaş grubunun varlığı 								
Stratejiler	<p>S3.3.1. Öğrenci, öğretmen ve velilerde farkındalık oluşturmak için bağımlılıkla mücadele, akran zorbalığı, siber zorbalık, sağlıklı beslenme ve obezite, hijyen, bulaşıcı hastalıklar ve gıda güvenliği gibi konularda alan uzmanları ile iş birliğinde eğitimler düzenlenecektir.</p> <p>S3.3.2. Okulda yaşanan disiplin olaylarının nedeni rehber öğretmen</p>								

	<p>koordinasyonunda sınıf rehber öğretmeni ve öğrencilerin diğer öğretmenleriyle iş birliğinde tespit edilerek bu konuda çalışmalar yapılarak öğrencilerin ve velilerin farkındalıkları artırılacaktır.</p> <p>S3.3.3. Başarılı ve örnek davranış sergileyen öğrencilerin onur belgesiyle ödüllendirilmesi ve bu öğrencilerin diğer öğrencilere örnek olması sağlanacaktır.</p> <p>S3.3.4. Doğa, insan ve teknoloji kaynaklı (deprem, sel, heyelan, yangın, çığ ve salgın hastalıklar vd.) afetlere karşı gerekli tedbirlerin alınması için çalışmalar yapılacaktır.</p> <p>S3.3.5. Doğa, insan ve teknoloji kaynaklı (deprem, sel, heyelan, yangın, çığ ve salgın hastalıklar vd.) konularında alan uzmanları ile iş birliğinde öğretmen, öğrenci ve velilere farkındalık eğitimleri verilecektir.</p> <p>S3.3.6. Sivil savunma alanında öğrenci kulüp faaliyetleri kapsamında etkinlikler düzenlenecektir.</p> <p>S3.3.7. Okulun afet ve acil durum eylem planının güncel tutulması sağlanacaktır.</p> <p>S3.3.8. Afet ve acil durum tatbikatları düzenlenecektir.</p>
Maliyet Tahmini	100.000 TL
Tespitler	<ul style="list-style-type: none"> Okulda ve pansiyonda uygulanacak acil durum eylem planının var olması Öğrenci, öğretmen ve personellerin yeterli sayıda tatbikata katılmamış olması Acil durum tatbikatlarının sayısının artırılarak ciddiyetle uygulanması gerektiği Okul ve pansiyonda hijyen eğitimlerine ihtiyaç olduğu
İhtiyaçlar	<ul style="list-style-type: none"> İhtiyaç duyulan tüm çalışmaların sayısının artırılarak uygulanması.

TEMA	Kurumsal Kapasite
Okul/Kurum Türü	Sosyal Bilimler Lisesi
Amaç 3	Okulların kurumsal kapasite ve yeterlilikleri verimli ve sürdürülebilir bir şekilde geliştirilecektir.
Hedef 3.3	İklim değişikliğinin olumsuz etkilerini azaltmak ve çevresel sürdürülebilirliği sağlamak için tasarruf tedbirleri kapsamında enerji verimliliği artırılacaktır.

Performans Göstergeleri	Hedef Etkisi (%)	Plan Dönemi Başlangıç Değeri	2024	2025	2026	2027	2028	İzleme Sıklığı	Rapor Sıklığı
PG3.4.1. Elektrik tüketimi (kw)	25	%90	%90	İhtiyaç oranında azaltılacak	İhtiyaç oranında azaltılacak	İhtiyaç oranında azaltılacak	İhtiyaç oranında azaltılacak	6 Ay	6 Ay
PG3.4.2 Su tüketim miktarı (m3)	25	%90	%90	İhtiyaç oranında azaltılacak	İhtiyaç oranında azaltılacak	İhtiyaç oranında azaltılacak	İhtiyaç oranında azaltılacak	6 Ay	6 Ay
PG3.4.3. Doğalgaz/akaryakıt/kömür tüketim miktarı (m3/lt/kg)	25	%90	%90	İhtiyaç oranında azaltılacak	İhtiyaç oranında azaltılacak	İhtiyaç oranında azaltılacak	İhtiyaç oranında azaltılacak	6 Ay	6 Ay

PG3.4.4. Bakım ve onarımı yapılan alan-tesisat sayısı/oranı	25	235	235	İhtiyaç oranında	İhtiyaç oranında	İhtiyaç oranında	İhtiyaç oranında	1 yıl	1 yıl
Koordinatör Birim	Okul İdaresi								
İş birliği Yapılacak Birimler	İlçe MEM, Okul Aile Birliği, Öğretmenler, İlçe Belediye İtfaiye Amirliği, İlçe Sağlık Müdürlüğü								
Riskler	<ul style="list-style-type: none"> Hedeflenen tasarruf için yeterli bilgi ve hassasiyetin olmaması İlgili paydaşlara sunulacak eğitimler için alanında uzman personellere ulaşamaması Yeterli tüketimin hesabının yapılamaması, hizmetlerin aksama olasılığı 								
Stratejiler	<p>S3.4.1. Okul elektrik, su ve yakıt tüketimi miktar ve tutar olarak izlenerek tüketimi artıran unsurlar araştırılacak ve verimliliği artıracak tedbirler alınacaktır.</p> <p>S3.4.2. Tasarruf tedbirleri kapsamında enerji verimliliği ile ilgili farkındalık çalışmaları yapılacaktır.</p> <p>S3.4.3. Enerji tasarrufunun sağlanması için atölye ve laboratuvarlarda tedbir alınmasına yönelik çalışmalar yapılacaktır.</p> <p>S3.4.4. Enerji tasarrufuna yönelik proje geliştirilecektir.</p> <p>S3.4.5. Yenilenebilir enerji kaynaklarından daha fazla yararlanmak için çalışmalar yapılacaktır.</p>								
Maliyet Tahmini	200.000 TL								
Tespitler	<ul style="list-style-type: none"> Tasarruf konusunda bilinçlendirme çalışmalarının yetersizliği Kamu alanlarında kaynak tüketimi anlayışının değişmesi gerektiği ihtiyacı Yeterli bilinçlendirme çalışmaları sonucunda kısa sürede olumlu sonuçlar alınabileceği. 								
İhtiyaçlar	<ul style="list-style-type: none"> İhtiyaçlar doğrultusunda hedef ve amaçlar için gönüllü çalışacak öğretmen ve personele ihtiyaç vardır. Bilinçlendirme faaliyetlerinde verilmesi gereken eğitim ve seminerler vardır. Alana yönelik proje çalışmalarına ihtiyaç vardır. 								

TEMA	Eğitim ve Öğretimde Kalite								
Okul/ Kurum Türü	Okul Rehberlik ve Psikolojik Danışma Servisleri								
Amaç 4	Okulda sunulan rehberlik ve psikolojik danışma servislerinin hizmet kalitesinin artırılması.								
Hedef 4.1	Öğrencilerin bir bütün olarak gelişimlerini desteklemek ve gelişimlerini olumsuz yönde etkileyebilecek risk etmenlerini azaltmak, koruyucu etmenleri artırmak amacıyla çalışmalar yürütülecektir.								
Performans Göstergeleri	Hedef Etkisi (%)	Plan Dönemi Başlangıç Değeri	2024	2025	2026	2027	2028	İzleme Sıklığı	Rapor Sıklığı
PG 1.1.1 Sosyal duygusal gelişim alanına yönelik çalışma yapılan öğrenci oranı	20	%75	%75	%80	%85	%90	%100	6 Ay	6 Ay
PG 1.1.2. Akademik gelişim alanına yönelik çalışma	20	%85	%85	%80	%85	%90	%100	6 Ay	6 Ay
PG 1.1.3. Kariyer gelişim alanına yönelik çalışma yapılan öğrenci oranı	20	%85	%85	%80	%85	%90	%100	6 Ay	6 Ay
Koordinatör Birim	Okul İdaresi								
İş birliği Yapılacak Birimler	İlçe MEM, Öğretmenler, Okul Aile Birliği								
Riskler	<ul style="list-style-type: none"> Öğrencilerin ve velilerin bilimsel, kültürel, sanatsal ve sportif faaliyetlere ilişkin farkındalık düzeyinin çeşitlilik göstermesi Özellikle uluslararası proje, yarışma vb. etkinliklerde yeterli çeşitlilik olmaması 								
Stratejiler	S1.1.1. Rehberlik ihtiyacı belirleme anketi sonuçlarından yararlanarak gelişim								

	alanlarına yönelik öğrencilerle yürütülecek çalışmalar belirlenecektir. S1.1.2. Belirlenen çalışmalar okul rehberlik ve psikolojik danışma programı kapsamında uygulanacaktır.
Maliyet Tahmini	50.000 TL
Tespitler	<ul style="list-style-type: none">• Öğrencilerin sosyal duygusal alana yönelik çalışmalara katılım isteğinin az olması• Akademik gelişim alanına yönelik rehberlik çalışmalarına katılım isteğinin az olması
İhtiyaçlar	<ul style="list-style-type: none">• Alanda ihtiyaç duyulan tüm çalışmalarının sayısının artmasına ve öğrencilerin çalışmalara katılıp bu çalışmalardan üst düzeyde faydalanmalarının sağlanmasına ihtiyaç vardır.

1.5. Maliyetlendirme

2024-2028 Stratejik Planı'nın maliyetlendirilmesi sürecindeki temel amaç; stratejik amaç, hedef ve stratejilerin gerektirdiği maliyetlerin ortaya konulması suretiyle politika tercihlerinin ve karar alma sürecinin rasyonelleştirilmesine katkıda bulunmaktır. Bu sayede stratejik plan ile bütçe arasındaki bağlantı güçlendirilecek ve harcamaların önceliklendirilme süreci iyileştirilecektir.

Stratejik planda belirlenen hedeflerin plan dönemi için tahmini maliyeti tespit edilmiştir. Tahmini Maliyetler Tablosu'nda gösterilen maliyetler ile tahmin edilen kaynakları uyumlu olarak hazırlanmıştır.

Maliyetlendirme yapılırken ayrıntılı faaliyetler göz önünde bulundurularak hedefe ilişkin tahmini maliyet hesaplanmıştır. Her bir faaliyet/proje belirli bir hedefe yönelik olup; herhangi bir hedefle ilişkisi kurulamayan faaliyet/projelere yer verilmemiştir.

Stratejik planın maliyeti, amaçların maliyet toplamı ile yılın genel yönetim giderleri toplamına; amaçların maliyeti ise o amaca bağlı hedeflerin maliyet toplamına eşittir.

Tablo32. Tahmini Maliyet Tablosu

AMAÇ VE HEDEF NO	2024	2025	2026	2027	2028	Toplam Maliyet
Amaç 1						370500
Hedef 1.1	10000	12500	13000	15000	20000	70500
Hedef 1.2	30000	45000	50000	75000	100000	300000
Amaç 2						400000
Hedef 2.1	5000	10000	25000	30000	30000	100000
Hedef 2.2	10000	10000	20000	30000	30000	100000
Hedef 2.3	10000	15000	30000	70000	75000	200000
Amaç 3						600000
Hedef 3.1	15000	30000	75000	90000	90000	300000
Hedef 3.2	5000	5000	25000	30000	35000	100000
Hedef 3.3	15000	20000	25000	65000	75000	200000
Amaç 4						50000
Hedef 4.1	5000	10000	10000	10000	15000	50000
AMAÇ TOPLAM	105000	157500	273000	415000	470000	1420500
Genel Yönetim Giderleri	25000	35000	45000	45000	55000	205,000
GENEL TOPLAM	130000	192500	318000	460000	525000	1625500

5. İZLEME VE DEĞERLENDİRME

İzleme ve değerlendirme süreci kurumsal öğrenmeyi buna bağlı olarak da faaliyetlerin sürekli olarak iyileştirilmesini sağlar. İzleme ve değerlendirme faaliyetleri sonucunda elde edilen bilgiler kullanılarak stratejik plan gözden geçirilir, hedeflenen ve ulaşılan sonuçlar karşılaştırılır. Bu karşılaştırmalar sonucunda da gerekli görülen durumlarda stratejik planın güncellenmesi kararı verilebilir.

İzleme, amaç ve hedeflere kaydedilen ilerlemeyi takip etmek amacıyla uygulama öncesi ve uygulama sırasında sürekli ve sistematik olarak nitel ve nicel verilerin toplandığı ve analiz edildiği tekrarlı bir süreçtir. Performans göstergeleri aracılığıyla amaç ve hedeflerin gerçekleşme sonuçlarının belirli bir sıklıkla izlenmesi ve belirlenen dönemler itibarıyla raporlanarak yöneticilerin değerlendirilmesine sunulması izleme faaliyetlerini oluşturur.

İzleme ve değerlendirme sürecinde yapılması gereken hususlara bu bölümde yer verilmiştir.

Sarıçam BAHTİYAR VAHABZADE SOSYAL BİLİMLER LİSESİ 2024–2028 Stratejik Planda yer alan performans göstergelerinin gerçekleşme durumlarının tespiti yılda iki kez yapılacaktır. Ara izleme olarak nitelendirilebilecek yılın ilk altı aylık dönemini kapsayan birinci izleme kapsamında, Performans hedeflerinin gerçekleşme durumları hakkında hazırlanan “Stratejik Plan İzleme Raporu” komisyonumuz tarafından okul müdürlüğü ve paydaşların görüşüne sunulacaktır. Bu aşamada amaç, varsa öncelikle yıllık hedefler olmak üzere, hedeflere ulaşılmasının önündeki engelleri ve riskleri belirlemek ve yıllık hedeflere ulaşılmasını sağlamak üzere gerekli görülebilecek tedbirlerin alınmasıdır.

Performans hedeflerinin gerçekleşme durumları hakkında yıllık olarak hazırlanan “Stratejik Plan İzleme Raporu”muz performans tabloları esas alınarak yapılacaktır.

Tablo33 İzleme Değerlendirme Sorumlu Kişiler

Sıra No	Adı Soyadı	Görevi
1	MEHMET ŞAHİN KARAKAŞ	OKUL MÜDÜRÜ
2	TOLGA YANIK	MÜDÜR BAŞYARDIMCISI
3	ŞENOL ÜNALDI	MÜDÜR YARDIMCISI
4	AYTÜL KAPLAN	ÖĞRETMEN
5	SAVAŞ ATICI	ÖĞRETMEN

EKLER:

EK-1 Paydaş Sınıflandırma Matrisi

PAYDAŞLAR	İÇ PAYDAŞLAR	DIŞ PAYDAŞLAR	YARARLANICI		
	Çalışanlar, Birimler	Temel ortak	Stratejik ortak	Tedarikçi	Müşteri, Hedef kitle
Milli Eğitim Müdürlüğü Çalışanları		√		0	
İlçe Milli Eğitim Müdürlükleri		√		0	
Okullar ve Bağlı Kurumlar		0			
Öğretmenler ve Diğer Çalışanlar	√				√
Öğrenciler ve Veliler	√				√
Okul Aile Birliği	√		√		
Belediyeler		0		0	
Güvenlik Güçleri (Emniyet, Jandarma)		0		0	
Gençlik ve Spor Müdürlüğü		0		0	
Muhtarlık		√		0	
Sivil Toplum Kuruluşları		0		0	

√:Tamamı 0: Bir kısmı

EK-2 Paydaş Önceliklendirme Matrisi

PAYDAŞLAR	İç Paydaş	Dış Paydaş	Yararlanıcı (Müşteri)	Neden Paydaş ?	Önceliği
Milli Eğitim Müdürlüğü Çalışanları		√		Bağlı olduğumuz merkezi idare çalışanları	1
İlçe Milli Eğitim Müdürlükleri		√		Bağlı olduğumuz merkezi idare	1
Okullar ve Bağlı Kurumlar		0		Amaç ve hedeflerimize ulaşmak işbirliği yapacağımız kurumlar	2
Öğretmenler ve Diğer Çalışanlar	√			Hizmetlerimizden yaralandıkları için	1
Öğrenciler ve Veliler	√			Hizmetlerimizden yaralandıkları için	1
Okul Aile Birliği	√			Okul yönetimine katkı sağladıkları için	1
Üniversite		0		Amaç ve hedeflerimize ulaşmak işbirliği yapacağımız kurumlar	2
Belediyeler		0		Amaç ve hedeflerimize ulaşmak işbirliği yapacağımız kurumlar	2
Güvenlik Güçleri (Emniyet, Jandarma)		0		Amaç ve hedeflerimize ulaşmak işbirliği yapacağımız kurumlar	2
Gençlik ve Spor Müdürlüğü		0		Amaç ve hedeflerimize ulaşmak işbirliği yapacağımız kurumlar	2
Muhtarlık		√		Amaç ve hedeflerimize ulaşmak işbirliği yapacağımız kurumlar	3
Sivil Toplum Kuruluşları		0		Amaç ve hedeflerimize ulaşmak işbirliği yapacağımız kurumlar	3

√:Tamamı 0: Birkısımlı

Ek-3 Yararlanıcı Ürün/Hizmet Matrisi

Ürün/Hizmet	Eğitim-Öğretim(Örgün-Yaygın)	Yatılılık-Bursluluk	Nitelikli İş Gücü	AR-GE, Projeler, Danışmanlık	Altyapı, Donatım Yatırım	Yayın	Rehberlik, Kurs, Sosyal etkinlikler	Mezunlar (Öğrenci)	Ölçme-Değerlendirme
Yararlanıcı (Müşteri)									
Öğrenciler	√	0			√	√	√	√	√
Veliler							√		
Öğretmenler	√		√	0	0		√		0
Diğer Çalışanlar			√						

√:Tamamı 0:Birkısımlı

Ek-4 Paydaş Anketleri

Aşağıda verilen anketler, okul/kurumlara örnek olması bakımından rehberde eklenmiştir. Anket içerikleri, okul/kurum türüne ve yapısına göre değişiklik göstermelidir.

Sevgili Öğrencimiz;

- Bu anketin amacı, okul hakkındaki görüşlerini toplamaktır.
- Bu anket, kimlik bilgileri girilmeden yapılmalıdır.
- Okul hakkında görüşlerini yansıtan kutuya "X" işareti koyarak neler düşündüğünü öğrenmemize yardımcı olabilirsin.
- Anketimize katıldığın için teşekkür ederiz.

NO	LİSE ÖĞRENCİLERİ İÇİN KONU BAŞLIKLARI	Kesinlikle	Katılıyorum	Kararsızım	Kesinlikle	Katılmıyorum
		Katılıyorum	Katılıyorum	Katılıyorum	Katılmıyorum	Katılmıyorum
01-	Okulda kendimi güvende hissediyorum.	<input type="radio"/>	<input type="radio"/>	<input type="radio"/>	<input type="radio"/>	<input type="radio"/>
02-	Okul temiz ve hijyeniktir.	<input type="radio"/>	<input type="radio"/>	<input type="radio"/>	<input type="radio"/>	<input type="radio"/>
03-	Okulun fiziki koşullarını yeterlidir.	<input type="radio"/>	<input type="radio"/>	<input type="radio"/>	<input type="radio"/>	<input type="radio"/>
04-	Okul, yeni kabul edilen çocuklara uygun desteği sağlar.	<input type="radio"/>	<input type="radio"/>	<input type="radio"/>	<input type="radio"/>	<input type="radio"/>
05-	Farklı kültürlerden gelen öğrencilerin bu okulda memnuniyetle karşılanacağını düşünüyorum.	<input type="radio"/>	<input type="radio"/>	<input type="radio"/>	<input type="radio"/>	<input type="radio"/>
06-	Öğretmenlerime ihtiyaç duyduğumda kolaylıkla görüşebilirim.	<input type="radio"/>	<input type="radio"/>	<input type="radio"/>	<input type="radio"/>	<input type="radio"/>
07-	Okul müdürüne ihtiyaç duyduğumda kolaylıkla görüşebilirim.	<input type="radio"/>	<input type="radio"/>	<input type="radio"/>	<input type="radio"/>	<input type="radio"/>
08-	Okul rehberlik servisinden ihtiyaçlarım doğrultusunda faydalanabiliyorum.	<input type="radio"/>	<input type="radio"/>	<input type="radio"/>	<input type="radio"/>	<input type="radio"/>
09-	Okul kişisel hedefler belirlememde ve bu hedeflere ulaşmamda yeterli rehberlik ediyor.	<input type="radio"/>	<input type="radio"/>	<input type="radio"/>	<input type="radio"/>	<input type="radio"/>
10-	Okulumda yer almam için birçok fırsat var.	<input type="radio"/>	<input type="radio"/>	<input type="radio"/>	<input type="radio"/>	<input type="radio"/>
11-	Okul bana yeterli ders dışı etkinlik olanakları sunuyor.	<input type="radio"/>	<input type="radio"/>	<input type="radio"/>	<input type="radio"/>	<input type="radio"/>
12-	Okul kulüpleri amacına uygun şekilde gelişimime katkı sağlıyor.	<input type="radio"/>	<input type="radio"/>	<input type="radio"/>	<input type="radio"/>	<input type="radio"/>
13-	Öğretmenlerim sınıfta adil kurallara sahipler ve tarafsızlar.	<input type="radio"/>	<input type="radio"/>	<input type="radio"/>	<input type="radio"/>	<input type="radio"/>
14-	Öğretmenlerim beni daha iyi performans göstermem için teşvik ediyor.	<input type="radio"/>	<input type="radio"/>	<input type="radio"/>	<input type="radio"/>	<input type="radio"/>
15-	Öğretmenlerim derslerin işlenişinde farklı ve ilgi çekici yöntemler kullanır.	<input type="radio"/>	<input type="radio"/>	<input type="radio"/>	<input type="radio"/>	<input type="radio"/>
16-	Sınav ve ödevlerin beni değerlendirmek için adil ve yeterli olduğunu düşünüyorum.	<input type="radio"/>	<input type="radio"/>	<input type="radio"/>	<input type="radio"/>	<input type="radio"/>
17-	Okulda düzenlenen sanatsal ve kültürel faaliyetler yeterlidir.	<input type="radio"/>	<input type="radio"/>	<input type="radio"/>	<input type="radio"/>	<input type="radio"/>
18-	Okulda öğrencilerin görüşleri dikkate alınır.	<input type="radio"/>	<input type="radio"/>	<input type="radio"/>	<input type="radio"/>	<input type="radio"/>
19-	Okul kantininde yeterli ve sağlıklı yiyecekler var.	<input type="radio"/>	<input type="radio"/>	<input type="radio"/>	<input type="radio"/>	<input type="radio"/>

Kıymetli Öğretmenimiz;

- Bu anketin amacı, okul/kurum çalışmaları hakkındaki görüşlerinizi almaktır.
- Bu ankette kimlik bilgileri yer almaz.
- Lütfen okul hakkındaki görüşlerinizi en iyi yansıtan kutuya "X" işareti koyarak belirtiniz.
- Anketimize katıldığınız için teşekkür ederiz.

NO	ÖĞRETMENLER İÇİN KONU BAŞLIKLARI	Kesinlikle Katılıyor	Katılıyorum	Kararsızım	Kesinlikle Katılmıyorum	Katılmıyorum
01-	Okulun misyonu ve vizyonunu tam olarak anlıyorum.	()	()	()	()	()
02-	Okulda eğitim ve yönetim kalitesi sürekli olarak gelişiyor.	()	()	()	()	()
03-	Okul temiz ve hijyeniktir.	()	()	()	()	()
04-	Okul, öğrencilerin ve personelin güvenliğini sağlamak için uygun güvenlik önlemleri alır.	()	()	()	()	()
05-	Okul, yeni kabul edilen öğrencilere uygun desteği sağlar.	()	()	()	()	()
06-	Okulumuz mesleki yeterliliğimi geliştirmek için eğitim fırsatları sunuyor.	()	()	()	()	()
07-	Okul yönetimimiz öğretmenleri etkin bir şekilde yönlendirir.	()	()	()	()	()
08-	Okulumuz, öğrencilerin öğrenme ilgisini uyandıracak bir öğrenme ortamı oluşturmuştur.	()	()	()	()	()
09-	Etkili bir öğretmen olmak için ihtiyaç duyduğum kaynaklara erişimim var.	()	()	()	()	()
10-	Bana sunulan kaynakları kullanmak için gerekli eğitime sahibim.	()	()	()	()	()
11-	Okulumuzun, farklı ihtiyaçları olan öğrencileri desteklemek için etkin bir politikası vardır.	()	()	()	()	()
12-	Okulumuz müfredat uygulamasını etkin bir şekilde izler.	()	()	()	()	()
13-	Okulumuz, velilere uygun etkinlikler düzenlemektedir.	()	()	()	()	()
14-	Diğer öğretmenlerle iş birliği yaparım.	()	()	()	()	()
15-	Okul personeli arasında dostane bir ilişki sürdürülür.	()	()	()	()	()
16-	Takım ruhumuz ve moralimiz yüksek.	()	()	()	()	()
17-	Okulumuza aidiyet hissediyorum.	()	()	()	()	()

Kıymetli Velimiz;

- Bu anketin amacı, okul/kurum çalışmaları hakkındaki görüşleriniz almaktır.
- Bu ankette kimlik bilgileri yer almaz.
- Lütfen okul/kurum hakkındaki görüşlerinizi en iyi yansıtan kutuya "X" işareti koyarak belirtiniz.
- Anketimize katıldığınız için teşekkür ederiz.

NO	VELİLER İÇİN KONU BAŞLIKLARI	Kesinlikle	Katılıyorum	Kararsızım	Kesinlikle	Katılmıyorum
		Katılıyorum			Katılmıyorum	
01-	Okulun misyonu ve vizyonunu tam olarak anlıyorum.	<input type="radio"/>	<input type="radio"/>	<input type="radio"/>	<input type="radio"/>	<input type="radio"/>
02-	Okulda eğitim ve yönetim kalitesi sürekli olarak gelişiyor.	<input type="radio"/>	<input type="radio"/>	<input type="radio"/>	<input type="radio"/>	<input type="radio"/>
03-	Okul temiz ve hijyeniktir.	<input type="radio"/>	<input type="radio"/>	<input type="radio"/>	<input type="radio"/>	<input type="radio"/>
04-	Okul, öğrencilerin ve personelin güvenliğini sağlamak için uygun güvenlik önlemleri alır.	<input type="radio"/>	<input type="radio"/>	<input type="radio"/>	<input type="radio"/>	<input type="radio"/>
05-	Okul, yeni kabul edilen öğrencilere uygun desteği sağlar.	<input type="radio"/>	<input type="radio"/>	<input type="radio"/>	<input type="radio"/>	<input type="radio"/>
06-	Okul, çocuğumun okumaya olan ilgisini geliştirmesine yardımcı olabilir.	<input type="radio"/>	<input type="radio"/>	<input type="radio"/>	<input type="radio"/>	<input type="radio"/>
07-	Okul çocuğumun öğrenme ilgisini güçlendiriyor.	<input type="radio"/>	<input type="radio"/>	<input type="radio"/>	<input type="radio"/>	<input type="radio"/>
08-	Okul çocuğumun ahlaki gelişimini teşvik edebilir.	<input type="radio"/>	<input type="radio"/>	<input type="radio"/>	<input type="radio"/>	<input type="radio"/>
09-	Okul, çocuğumun öğrenme performansı ve gelişimi hakkında beni iyi bilgilendiriyor.	<input type="radio"/>	<input type="radio"/>	<input type="radio"/>	<input type="radio"/>	<input type="radio"/>
10-	Okul çocuğuma duygusal rahatsızlık ve öğrenme güçlükleri ile karşılaştığında yeterli desteği ve rehberlik sağlar.	<input type="radio"/>	<input type="radio"/>	<input type="radio"/>	<input type="radio"/>	<input type="radio"/>
11-	Öğretmenlerin benimle iletişim kurma yöntemlerinden memnunum.	<input type="radio"/>	<input type="radio"/>	<input type="radio"/>	<input type="radio"/>	<input type="radio"/>
12-	Herhangi bir problem durumunda müdür endişelerime cevap veriyor.	<input type="radio"/>	<input type="radio"/>	<input type="radio"/>	<input type="radio"/>	<input type="radio"/>
13-	Okulda, velilerin ihtiyaçlarına uygun eğitim faaliyetleri düzenlenir.	<input type="radio"/>	<input type="radio"/>	<input type="radio"/>	<input type="radio"/>	<input type="radio"/>
14-	Okulun veli etkinliklerine aktif olarak katılırım.	<input type="radio"/>	<input type="radio"/>	<input type="radio"/>	<input type="radio"/>	<input type="radio"/>
15-	Bir veli olarak okula aidiyet hissediyorum.	<input type="radio"/>	<input type="radio"/>	<input type="radio"/>	<input type="radio"/>	<input type="radio"/>
16-	Çocuğumun ev ödevlerini tamamlamasını sağlarım.	<input type="radio"/>	<input type="radio"/>	<input type="radio"/>	<input type="radio"/>	<input type="radio"/>
17-	Çocuğumu okumaya teşvik ederim.	<input type="radio"/>	<input type="radio"/>	<input type="radio"/>	<input type="radio"/>	<input type="radio"/>
18-	Çocuğumun her gün okula gitmesini sağlarım.	<input type="radio"/>	<input type="radio"/>	<input type="radio"/>	<input type="radio"/>	<input type="radio"/>
19-	Çocuğumun eğitiminde aktif bir ortağım.	<input type="radio"/>	<input type="radio"/>	<input type="radio"/>	<input type="radio"/>	<input type="radio"/>

Ek-5 Hedef Kartları

TEMA: Eğitim Öğretime Erişim ve Katılım	
Okul/Kurum Türü: Sosyal Bilimler Lisesi	
Amaç	A1. Öğrencilerin eğitim ve öğretime etkin katılımlarıyla süreci tamamlamalarını sağlamak
Hedef	H1.1. Öğrencilerin okula erişim, devam ve okulu tamamlama oranları artırılabacaktır.
Performans Göstergeleri	PG1.1.1. Bir eğitim ve öğretim yılında devamsızlık süresi 20 günden fazla olan öğrenci oranı (%) PG1.1.2. Bir eğitim ve öğretim yılında sınıf tekrar eden öğrenci oranı (%) PG1.1.3. Bir eğitim ve öğretim yılında örgün eğitimden ayrılan öğrenci oranı (%) PG1.1.4. Okula kayıt olanların mezun olma oranı (%) PG1.1.5. Bir eğitim ve öğretim yılında destekleme ve yetiştirme kurslarına kayıt yaptıran öğrenci oranı (%) PG1.1.6. Destekleme ve yetiştirme kurslarındaki toplam ders saatinin 1/5'ine devam etmeyen öğrenci oranı (%) PG1.1.7. Destek eğitiminden faydalanan özel eğitime gereksinimi olan öğrenci oranı PG1.1.8. Telafi eğitiminden faydalanan öğrenci sayısı
Stratejiler	S1. Öğrencilerin devamsızlık nedenleri belirlenecek, öğrenci ve veli iş birliğiyle bu nedenleri ortadan kaldırmaya yönelik çalışmalar yürütülecektir. S2. Öğrenci devamsızlığının olumsuz etkilerini azaltmaya yönelik eksik kazanımların giderilmesi amacıyla sosyal etkinlikler, uzaktan öğrenme olanaklarına ilişkin farkındalık çalışmaları gibi telafi tedbirleri alınacaktır. S3. Okula aidiyeti artırmak amacıyla diğer kurumlarla iş birliği yapılarak ortamının öğrencilerin akademik, sosyal, kültürel, sanatsal ve sportif faaliyetlere katılımı sağlanacaktır. S4. Sınıf tekrarı nedenleri araştırılarak buna yönelik önleyici tedbirler geliştirilecektir. S5. DYK kurslarına devamsızlık nedenleri araştırılarak devamsızlığı azaltacak çalışmalar yapılacaktır. S6. Öğrencilerin örgün eğitimden ayrılma nedenleri araştırılıp okul kaynaklı nedenlerin ortadan kaldırılmasına yönelik tedbirler alınacaktır. S7. Özel eğitim ihtiyacı olan öğrencilerin uygun alanda eğitim alabilmeleri için rehberlik ve yönlendirme faaliyetleri yapılacaktır. S8. Öğrencilerin okula, okul kültürüne ve eğitim alacakları alana uyumunu güçlendirmek için çalışmalar yürütülecektir. S9. Tam öğrenme modeli benimsenip öğrenme eksiklikleri ve kayıpları olan öğrencilere yönelik bireysel çalışmalar yapılacaktır.

TEMA: Eğitim Öğretime Erişim ve Katılım	
Okul/Kurum Türü: Sosyal Bilimler Lisesi	
Amaç	A1. Öğrencilerin eğitim ve öğretime etkin katılımlarıyla tamamlamalarını sağlamak.
Hedef	H1.2. Öğrencilerin ders dışı etkinliklere katılım oranları artırılabacaktır.
Performans Göstergeleri	PG1.2.1. Bir eğitim ve öğretim yılında bilimsel, sosyal, kültürel, sanatsal ve sportif alanlarda kurum içi ve kurum dışı faaliyete katılan öğrenci oranı (%) PG1.2.2. Bir eğitim ve öğretim yılında sosyal sorumluluk ve toplum hizmeti çalışmaları faaliyetine katılan öğrenci oranı (%) PG1.2.3. Bir eğitim ve öğretim yılında yerel, ulusal ve uluslararası proje, yarışma vb. etkinliklere katılan öğrenci oranı (%) PG1.2.4. Bir eğitim ve öğretim yılında üniversitelerde yürütülen bilimsel, sosyal, kültürel, sanatsal ve sportif alanlardaki faaliyetlere katılan öğrenci oranı (%)
Stratejiler	S1. Her bir öğrencinin bir kulüp faaliyetinde aktif olarak yer alması sağlanarak kulüp faaliyetlerinin etkinliği artırılacaktır. S2. Öğrencilerin seviyelerine uygun olarak toplumsal sorunların çözümüne katkı sağlamak amacıyla afet ve acil durum, çevre, eğitim, spor, kültür ve turizm, sağlık ve sosyal hizmetler alanlarında toplum hizmeti faaliyetlerine katılımları artırılacaktır. S3. Öğrencilerin yerel, ulusal ve uluslararası proje ve yarışmalara katılmaları teşvik edilecektir. S4. Okulda oluşturulacak öğrenci kulüpleri aracılığıyla yerel düzeyde etkinliklerin düzenlenmesi sağlanacaktır. S5. Üniversitelerle iş birliği yaparak öğrencilerimizin yükseköğretimi tanınmalarını ve üniversitelerde yürütülen bilimsel, sosyal, kültürel, sanatsal ve sportif alanlardaki faaliyetlere katılmaları sağlanacaktır.

TEMA: Eğitim ve Öğretimde Kalite**Okul/Kurum Türü: Sosyal Bilimler Lisesi****Amaç**

A2. Öğrencilerin ilgi, yetenek ve akademik becerileri doğrultusunda üst öğretime hazırlanması, yaratıcı, yenilikçi, girişimci, üretken, kalkınmaya destek veren, bireyler olarak yetiştirilmesi sağlanacaktır.

Hedef

H2.1. Öğrencilerin derslerdeki akademik başarıları artırılabacaktır.

Performans Göstergeleri

PG2.1.1. Matematik dersi yılsonu başarı puanı
PG2.1.2. Türkçe dersi yılsonu başarı puanı
PG2.1.3. Sosyal bilimler alan dersleri yılsonu başarı puanı
PG2.1.4. Fen bilimleri alan dersleri yılsonu başarı puanı
PG2.1.5. Yabancı dil dersleri yılsonu başarı puanı
PG2.1.6. Öğrenci başına okunan kitap ortalaması

Stratejiler

S1. Öğrencilerin kazanım eksiklikleri tespit edilerek destekleme ve yetiştirme kurslarıyla akademik yeterliklerinin artırılması sağlanacaktır.
S2. Bakanlığın hazırladığı dijital platformlar aracılığıyla öğrencilerin tamamlayıcı ve destekleyici eğitim almaları sağlanacaktır.
S3. Okulda düzenlenen münazara, panel vb. etkinlikler vasıtasıyla öğrencilerin dili kullanma ve kendilerini ifade etme becerileri geliştirilecektir.
S4. Öğrencilerin kitap okumasını teşvik etmek için etkinlikler düzenlenecektir.
S5. Okul içinde makale, kompozisyon yazma, resim yapma vb. yarışmalar düzenlenecek ve öğrencilerin ödüllendirilmesi sağlanacaktır.
S6. Derslerde proje tabanlı yöntem kullanılarak öğrencilerin analiz, sentez ve değerlendirme becerilerinin geliştirilmesi sağlanacaktır.
S7. Her bir öğrencinin hazırbulunmuşluk seviyesine uygun en az bir proje ve etkinliğe katılımı sağlanacaktır.

TEMA: Eğitim ve Öğretimde Kalite**Okul/Kurum Türü: Sosyal Bilimler Lisesi****Amaç**

A2. Öğrencileri ilgi, yetenek ve akademik becerileri doğrultusunda üst öğretime hazırlanması, yaratıcı, yenilikçi, girişimci, üretken, medeniyet ve kalkınmaya destek veren, ekonomiye değer katan bireyler olarak yetiştirilmesi sağlanacaktır.

Hedef

H2.2. Öğrencilerin ilgi, beceri ve yetenekler geliştirilerek üst öğrenime yerleşen öğrenci oranını artırmak

Performans Göstergeleri

PG2.2.1. Bir üst öğrenime yerleşen öğrenci oranı
PG2.2.2. Ön lisans programlarına yerleşen öğrenci oranı
PG2.2.3. Kariyer rehberliği faaliyetlerine katılan dair ulaşılan öğrenci sayısı
PG2.2.4. Tercih danışmanlığı faaliyetlerinde yararlanan öğrenci sayısı
PG2.2.5. Kariyer rehberliği kapsamında yapılan faaliyet sayısı
PG 2.2.6 Yüksek Öğretim Kurumları Sınavlarında (TYT)-AYT' de ilk 500-1000-5000-10000'de yer alan öğrenci sayısı
PG 2.2.7 Yüksek Öğretim Kurumları Sınavlarında (AYT) ilk 500-1000-5000-10000 'de yer alan öğrenci sayısı

Stratejiler

S1. Destekleme ve yetiştirme kurslarıyla öğrencilerin genel derslerdeki yeterlilikleri artırılabacaktır.
S2. Öğrencilere yönelik bakanlığın hazırlamış olduğu dijital platformlar aracılığı ile yüz yüze eğitime destek olmak üzere uzaktan eğitim imkânları oluşturulacaktır.
S3. Öğrencileri ilgi, yetenek ve ihtiyaçları doğrultusunda bir üst öğrenim programına hazırlayacak mesleki ve eğitsel rehberlik faaliyetleri yürütülecektir.
S4 Üniversitelerle iş birliği yaparak öğrencilerimizin yükseköğretimi tanımlarını, üniversitelerin imkanlarından yararlanabilmeleri artırılması sağlanacaktır.
S5 Kariyer rehberliği kapsamında yapılan faaliyet (panel, mezun buluşmaları, lisans programları tanıtımları vb.) sayıları artırılabacaktır.

TEMA: Eğitim ve Öğretimde Kalite	
Okul/Kurum Türü: Sosyal Bilimler Lisesi	
Amaç	A2. Öğrencileri ilgi, yetenek ve akademik becerileri doğrultusunda üst öğretime hazırlanması, yaratıcı, yenilikçi, girişimci, üretken, kalkınmaya destek veren bireyler olarak yetiştirilmesi sağlanacaktır.
Hedef	H2.3. Öğrencilerin akademik başarısının artırılması ve yaşam becerilerinin geliştirilmesi için rehberlik faaliyetleri güçlendirilecektir.
Performans Göstergeleri	PG2.3.1. Öğrenci görüşmeleri oranı PG2.3.2. Veli görüşmeleri oranı PG2.3.3. Öğretmen görüşmeleri sayısı PG2.3.4. Düzenlenen etkinlik sayısı PG2.3.5. Bireysel ve grup başarısını artırma uygulamaları sayısı
Stratejiler	S1. Eğitsel/kişisel rehberlik çalışmaları kapsamında öğrencilerin eksikleri ihtiyaçları tespit edilerek bu ihtiyaçların giderilmesi için birey/grup bazlı planlamaların yapılması sağlanacaktır. S2. Sınıf rehber öğretmen ve okul rehber öğretmen arasındaki çalışma iş birliği güçlendirilerek sağlıklı ruh yapısına sahip, kendisini keşfetmeyi öğrenmiş mutlu bireyler yetiştirmeyi sağlamak amacıyla etkinlikler/uygulamalar gerçekleştirilecektir. S3. Rehberlik faaliyetlerinin kapsamı ve önemi ile ilgili öğretmenlere yönelik farkındalık çalışmaları yürütülecektir. S4. Öğrencilerin yaş dönem özellikleri, bu dönemde karşılaşılabilecek sorunlar ve bu sorunlarla baş etme, öğrenci-veli sağlıklı iletişim kurma yöntemleriyle ilgili velilere yönelik etkinlikler düzenlenecektir.

TEMA: Kurumsal Kapasite	
Okul/Kurum Türü: Sosyal Bilimler Lisesi	
Amaç	A3. Okulların kurumsal kapasite ve yeterlilikleri verimli ve sürdürülebilir bir şekilde geliştirilecektir.
Hedef	H3.2. Okul yöneticilerinin ve öğretmenlerin mesleki gelişimleri ve motivasyonları güçlendirilecektir.
Performans Göstergeleri	PG3.2.1. Hizmet içi eğitim alan yönetici oranı (%) PG3.2.2 Hizmet içi eğitim alan öğretmen oranı (%) PG3.2.3. Uzaktan hizmet içi eğitime katılan öğretmen oranı (%)
Stratejiler	S1. Okul yöneticilerinin ve öğretmenlerin mesleki gelişim ihtiyaçları tespit edilerek, bu ihtiyaçları gidermeye yönelik bir mesleki gelişim planı hazırlanacaktır. S2. Okul yöneticilerinin ve öğretmenlerin uzaktan hizmet içi eğitimlere katılmaları teşvik edilecektir. S3. Okul personelinin motivasyon, iş doyumu ve kurumsal bağlılık düzeylerini artıracak çalışmalar yapılacaktır.

TEMA: Kurumsal Kapasite	
Okul/Kurum Türü: Sosyal Bilimler Lisesi	
Amaç	A3. Okulun amaçlarına ulaşmasını sağlayacak kurumsal imkân ve yetkinlikler verimli ve sürdürülebilir bir şekilde geliştirilecektir.
Hedef	H3.3. Eğitim ve öğretimin sağlıklı ve güvenli bir ortamda gerçekleştirilmesi için okul sağlığı ve güvenliği geliştirilecektir
Performans Göstergeleri	<p>PG3.3.1. Okulda yaşanan kaza sayısı</p> <p>PG3.3.2. Bağımlılıkla mücadele ile ilgili konularda eğitim alan öğrenci, öğretmen ve veli oranı (kırılım yapılacak)</p> <p>PG3.3.3. Akran zorbalığı ve siber zorbalıkla ilgili konularda eğitim alan öğrenci ve öğretmen sayısı (kırılım yapılacak)</p> <p>PG3.3.4. Sağlıklı beslenme ve obezite ile ilgili konularda verilen eğitim alan öğrenci, öğretmen ve veli oranı (kırılım yapılacak)</p> <p>PG3.3.5. Hijyen, gıda güvenliği, bulaşıcı hastalıklar ile ilgili konularda verilen eğitim alan öğrenci, öğretmen ve veli oranı (kırılım yapılacak)</p> <p>PG3.3.6. Disiplin kuruluna sevk edilen olay sayısı</p> <p>PG3.3.7. Afete hazırlık eğitimlerine katılan öğrenci ve öğretmen sayısı (kırılım yapılacak)</p> <p>PG3.3.8. İlk yardım eğitimlerine katılan öğrenci ve öğretmen sayısı (kırılım yapılacak)</p> <p>PG3.3.9. Sivil savunma eğitimlerine katılan öğrenci ve öğretmen sayısı (kırılım yapılacak)</p> <p>PG3.3.10. Afet ve acil durum tatbikat sayısı</p> <p>PG3.3.11. Onur belgesi alan öğrenci sayısı</p>
Stratejiler	<p>S1. Öğrenci, öğretmen ve velilerde farkındalık oluşturmak için bağımlılıkla mücadele, akran zorbalığı, siber zorbalık, sağlıklı beslenme ve obezite, hijyen, bulaşıcı hastalıklar ve gıda güvenliği gibi konularda alan uzmanları ile iş birliğinde eğitimler düzenlenecektir.</p> <p>S2. Okulda yaşanan disiplin olaylarının nedeni rehber öğretmen koordinasyonunda sınıf rehber öğretmeni ve öğrencilerin diğer öğretmenleriyle iş birliğinde tespit edilerek bu konuda çalışmalar yapılarak öğrencilerin ve velilerin farkındalıkları artırılacaktır.</p> <p>S3. Başarılı ve örnek davranış sergileyen öğrencilerin onur belgesiyle ödüllendirilmesi ve bu öğrencilerin diğer öğrencilere örnek olması sağlanacaktır.</p> <p>S4. Doğa, insan ve teknoloji kaynaklı (deprem, sel, heyelan, yangın, çığ ve salgın hastalıklar vd.) afetlere karşı gerekli tedbirlerin alınması için çalışmalar yapılacaktır.</p> <p>S5. Doğa, insan ve teknoloji kaynaklı (deprem, sel, heyelan, yangın, çığ ve salgın hastalıklar vd.) konularında alan uzmanları ile iş birliğinde öğretmen, öğrenci ve velilere farkındalık eğitimleri verilecektir.</p> <p>S6. Sivil savunma alanında öğrenci kulüp faaliyetleri kapsamında etkinlikler düzenlenecektir.</p> <p>S7. Okulun afet ve acil durum eylem planının güncel tutulması sağlanacaktır.</p> <p>S8. Afet ve acil durum tatbikatları düzenlenecektir.</p>

TEMA: Kurumsal Kapasite	
Okul/Kurum Türü: Sosyal Bilimler Lisesi	
Amaç	A3. Okulun amaçlarına ulaşmasını sağlayacak kurumsal imkân ve yetkinlikler verimli ve sürdürülebilir bir şekilde geliştirilecektir.
Hedef	H3.4. İklim değişikliğinin olumsuz etkilerini azaltmak ve çevresel sürdürülebilirliği sağlamak için tasarruf tedbirleri kapsamında enerji verimliliği artırılacaktır.
Performans Göstergeleri	PG3.4.1. Elektrik tüketimi (kw) PG3.4.2 Su tüketim miktarı (m3) PG3.4.3. Doğalgaz/akaryakıt/kömür tüketim miktarı (m3/lt/kg) PG3.4.4. Bakım ve onarımı yapılan alan-tesisat sayısı/oranı
Stratejiler	S1. Okul elektrik, su ve yakıt tüketimi miktar ve tutar olarak izlenerek tüketimi artıran unsurlar araştırılacak ve verimliliği artıracak tedbirler alınacaktır. S2. Tasarruf tedbirleri kapsamında enerji verimliliği ile ilgili farkındalık çalışmaları yapılacaktır. S3. Enerji tasarrufunun sağlanması için atölye ve laboratuvarlarda tedbir alınmasına yönelik çalışmalar yapılacaktır. S4. Enerji tasarrufuna yönelik proje geliştirilecektir. S5. Yenilenebilir enerji kaynaklarından daha fazla yararlanmak için çalışmalar yapılacaktır.

TEMA: Eğitim ve Öğretimde Kalite	
Okul/Kurum Türü: Okul Rehberlik ve Psikolojik Danışma Servisleri	
Amaç	A1. Okulda sunulan rehberlik ve psikolojik danışma servislerinin hizmet kalitesinin artırılması.
Hedef	H1.1. Öğrencilerin bir bütün olarak gelişimlerini desteklemek ve gelişimlerini olumsuz yönde etkileyebilecek risk etmenlerini azaltmak, koruyucu etmenleri artırmak amacıyla çalışmalar yürütülecektir.
Performans Göstergeleri	PG 1.1.1 Sosyal duygusal gelişim alanına yönelik çalışma yapılan öğrenci oranı PG 1.1.2. Akademik gelişim alanına yönelik çalışma yapılan öğrenci oranı PG 1.1.3. Kariyer gelişim alanına yönelik çalışma yapılan öğrenci oranı
Stratejiler	S1.Rehberlik ihtiyacı belirleme anketi sonuçlarından yararlanarak gelişim alanlarına yönelik öğrencilerle yürütülecek çalışmalar belirlenecektir. S2. Belirlenen çalışmalar okul rehberlik ve psikolojik danışma programı kapsamında uygulanacaktır.

